

CATALOGUE
DES
TIMBRES=POSTE

composant la collection

DE

M. Ferrari de la Renotière

Ayant fait l'objet d'une mesure de séquestre de guerre

(QUATRIÈME VENTE)

Collection classée et cataloguée par M. G. GILBERT

VENTE AUX ENCHERES PUBLIQUES

A L'HOTEL DROUOT, rue Drouot, n° 9

Mercredi 14, Jeudi 15 et Vendredi 16 Juin 1922

SALLE N° 7

EN VERTU D'ORDONNANCE

par le ministère de M^e DAVID, liquidateur séquestre,

assisté de M. le PRÉSIDENT des Commissaires-Priseurs,

ADJOINT TECHNIQUE

ET DE

M. A. BROQUELET

Expert près le Tribunal civil
de la Seine

40, rue d'Hauteville

— PARIS (10^e) —



M. G. GILBERT

Expert près le Tribunal civil et le Tribunal
de commerce de la Seine

51, rue Le Peletier

— PARIS (9^e) —

EXPOSITION PARTICULIÈRE : Chez M. **GILBERT**

51, RUE LE PELETIER

Lundi 12 Juin 1922, de 2 h. 1/2 à 5 heures

EXPOSITION PUBLIQUE : A L'HOTEL DROUOT

SALLE N° 7

Mardi 13 Juin 1922, de 2 heures à 5 heures



TELEPHONE : Trudaine 57-64

COLLECTION DE M. FERRARI DE LA RENOTIÈRE

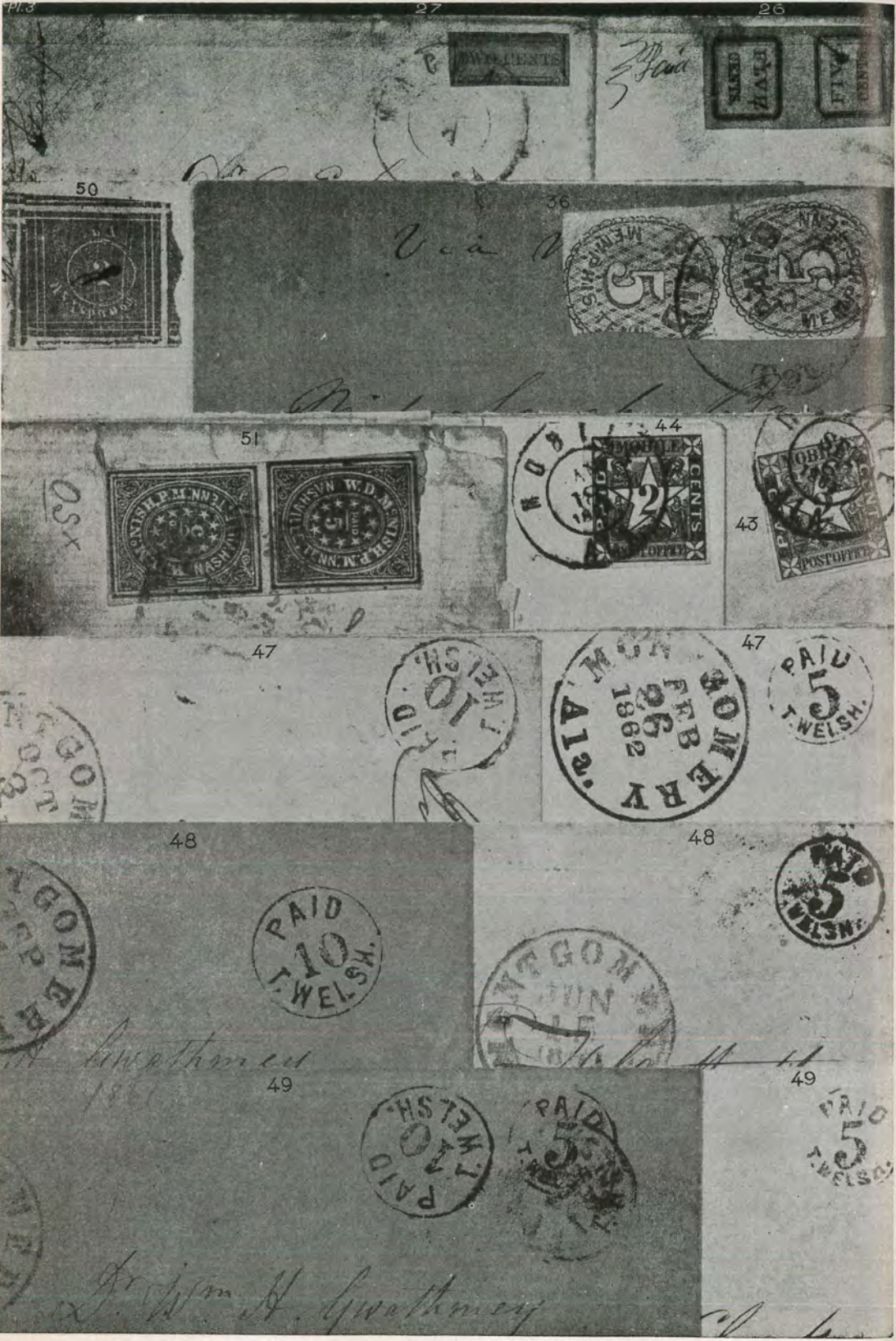
Classée et Cataloguée par M. G. GILBERT, Expert à PARIS. rue Le Peletier, 51





COLLECTION DE M. FERRARI DE LA RENOTIÈRE

Classée et Cataloguée par M. G. GILBERT, Expert à PARIS, rue Le Peletier, 51

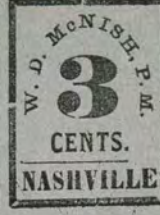
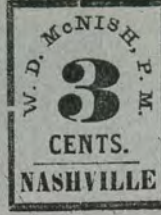


COLLECTION DE M. FERRARI DE LA RENOTIÈRE

Classée et Cataloguée par M. G. GILBERT, Expert à PARIS, rue Le Peletier, 51

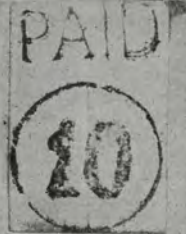
P14

54



72

74



75



Bright banner of freedom with pride I unfold thee;
Fair flag of my country, with love I behold thee
Gleaming above us in freshness and youth;
Emblem of liberty, symbol of truth;
For the flag of my country in triumph shall wave
O'er the Southerner's home and the Southerner's grave



86



76



87



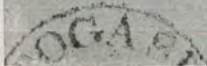
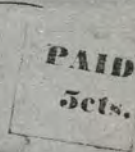
87



91



89



COLLECTION DE M. FERRARI DE LA RENOTIÈRE

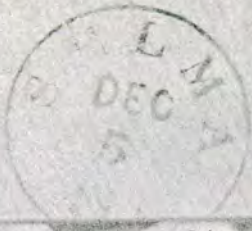
Classée et Cataloguée par M. G. GILBERT, Expert à PARIS, rue Le Peletier, 51



748

92

92



Mrs. H. H. H. H.

Mrs. H. H. H. H.

94

93

Free 11 ct

PAID



*Corporal Edward J. Dean
Company "E" "Spartan Rifles"*

96

96

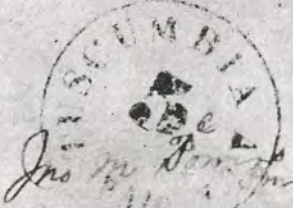


105

101

107

Miss M. M.



109

108

106



110

112

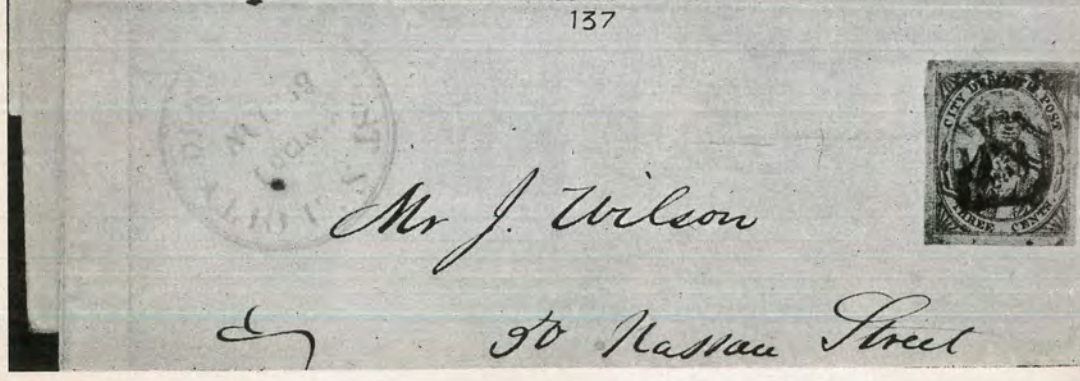
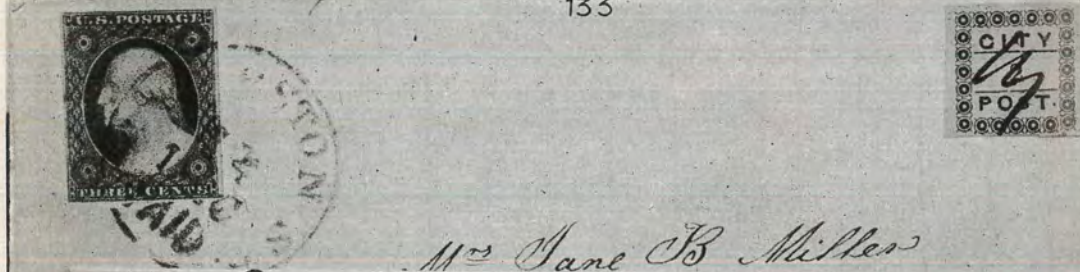
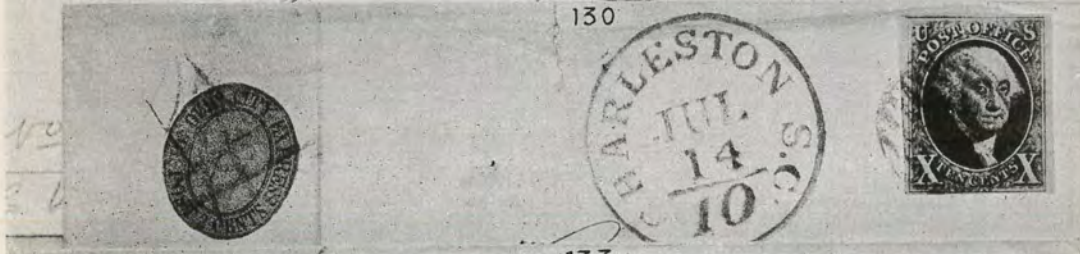
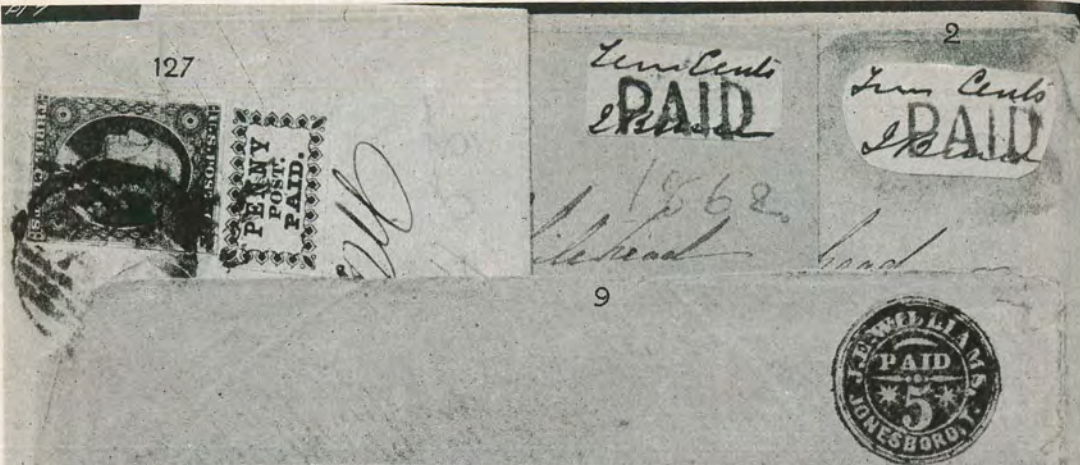
111



No. 10 Richmond S. Christian

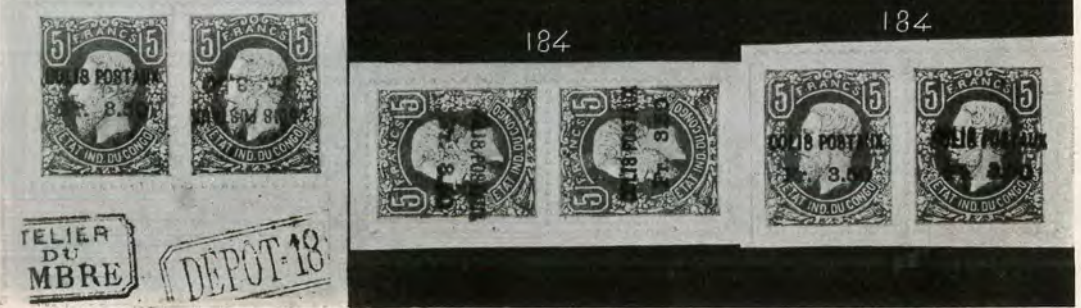
COLLECTION DE M. FERRARI DE LA RENOTIÈRE

Classée et Cataloguée par M. G. GILBERT, Expert à PARIS, rue Le Peletier, 51



COLLECTION DE M. FERRARI DE LA RENOTIÈRE

Classée et Cataloguée par M. G. GILBERT, Expert à PARIS, rue Le Peletier, 51



COLLECTION DE M. FERRARI DE LA RENOTIÈRE

Classée et Cataloguée par M. G. GILBERT, Expert à PARIS, rue Le Peletier, 51

210

217



214



215



216



COLLECTION DE M. FERRARI DE LA RENOTIÈRE

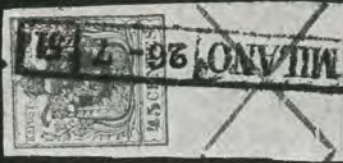
Classée et Cataloguée par M. G. GILBERT, Expert à PARIS, rue Le Peletier, 51



296



303



303



296



303



310



325



320



321



322



323



324



319



326



327



328



329



330



331



333



336



334



335



337



338



339



340



340



341



342



341



341



COLLECTION DE M. FERRARI DE LA RENOTIÈRE

Classée et Cataloguée par M. G. GILBERT, Expert à PARIS. rue Le Peletier, 51

Pl 13

347



345



347



343



351



344



346



348



348



346



349



349



352



350



350



353



354



355



356



357



358



359



360



360



361



361



362



362



362



364



363



363



COLLECTION DE M. FERRARI DE LA RENOTIÈRE

Classée et Cataloguée par M. G. GILBERT, Expert à PARIS, rue Le Peletier, 51



COLLECTION DE M. FERRARI DE LA RENOTIÈRE

Classée et Cataloguée par M. G. GILBERT, Expert à PARIS, rue Le Pelletier, 51

11.15 392



392



392



392



392



392



391



391



395



395



395



395



396



396



396



396



396



396



397



398



398



401



401



402



399



399



399



399



399



399



403



404



405



406



407



408



410



410



410

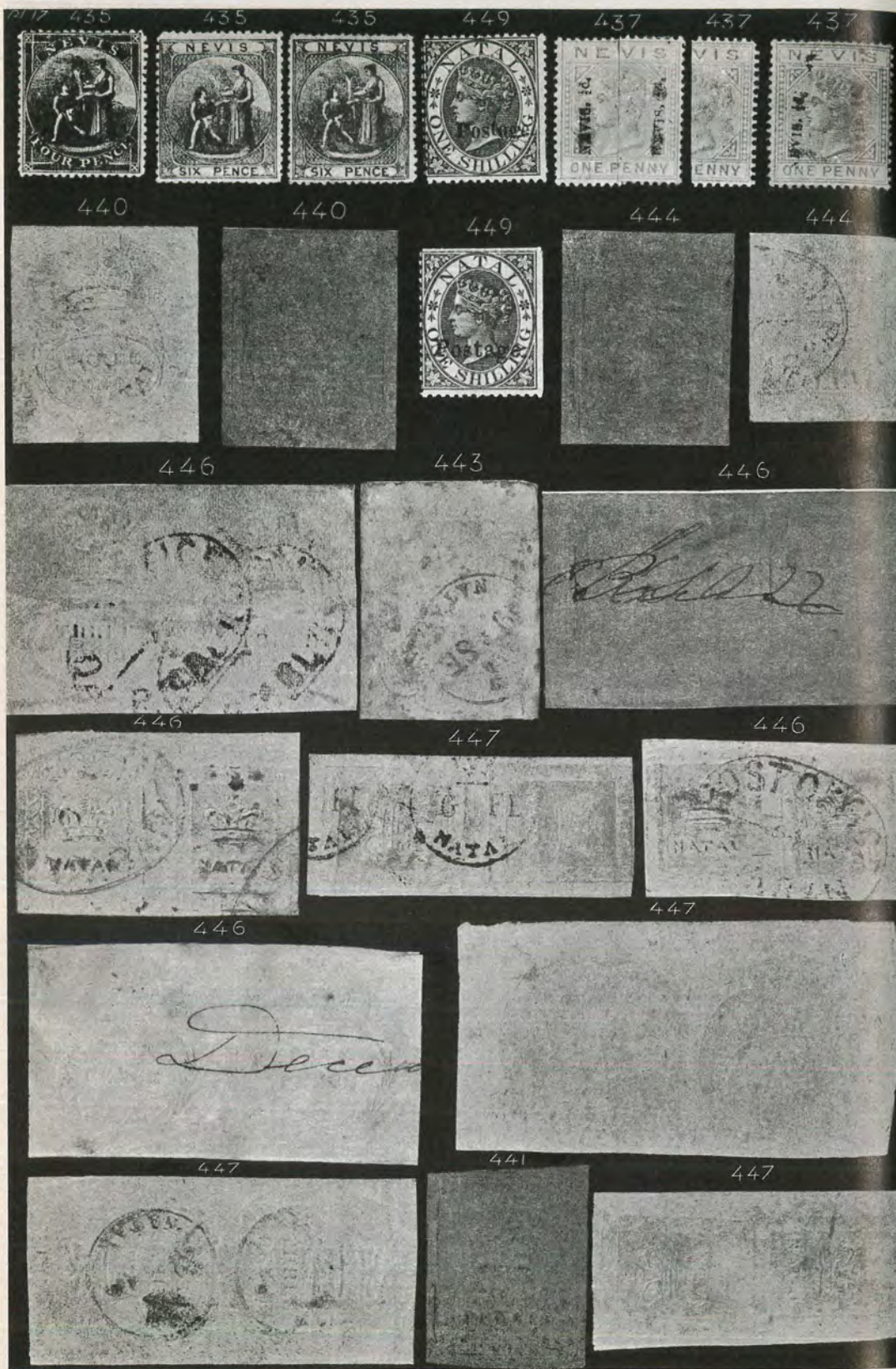


410



COLLECTION DE M. FERRARI DE LA RENOTIÈRE

Classée et Cataloguée par M. G. GILBERT, Expert à PARIS, rue Le Peletier, 51



COLLECTION DE M. FERRARI DE LA RENOTIÈRE

Classée et Cataloguée par M. G. GILBERT, Expert à PARIS, rue Le Peletier, 51



527 527 536



Handwritten numbers and notes at the bottom of the page, including '527', '536', and '1899'.

COLLECTION DE M. FERRARI DE LA RENOTIÈRE

Classée et Cataloguée par M. G. GILBERT, Expert à PARIS, rue Le Peletier, 51



Handwritten signature: J. A. Ferrari

COLLECTION DE M. FERRARI DE LA RENOTIÈRE

Classée et Cataloguée par M. G. GILBERT, Expert à PARIS, rue Le Peletier, 51



COLLECTION DE M. FERRARI DE LA RENOTIÈRE

Classée et Cataloguée par M. G. GILBERT, Expert à PARIS, rue Le Peletier, 51



CATALOGUE

DES

TIMBRES-POSTE

composant la collection

DE

M. FERRARI DE LA RENOTIÈRE

Ayant fait l'objet d'une mesure de séquestre de guerre

(QUATRIÈME VENTE)

Collection classée et cataloguée par M. G. GILBERT

VENTE AUX ENCHÈRES PUBLIQUES

A L'HOTEL DROUOT, rue Drouot, n° 9

Mercredi 14, Jeudi 15 et Vendredi 16 Juin (salle n° 7)

EN VERTU D'ORDONNANCE

par le ministère de M^e DAVID, liquidateur séquestre, assisté
de M. le PRÉSIDENT des Commissaires-Priseurs

ADJOINT TECHNIQUE

ET DE

M. A. BROQUELET

Expert près le Tribunal civil
de la Seine

40, rue d'Hauteville
PARIS (10^e)

M. G. GILBERT

Expert près le Tribunal civil
et le Tribunal de commerce de la Seine

51, rue Le Peletier
PARIS (9^e)

EXPOSITION PARTICULIÈRE : Chez M. GILBERT

51, RUE LE PELETIER

Lundi 12 Juin 1922, de 2 h. 1/2 à 5 heures

EXPOSITION PUBLIQUE : A L'HOTEL DROUOT

SALLE N° 7

Mardi 13 Juin 1922, de 2 heures à 5 heures

TÉLÉPHONE : Trudaine 57-64

ORDRE DES VACATIONS

Mercredi 14 Juin 1922 Lots n° 1 à 213.
Jeudi 15 Juin 1922. Lots n° 214 à 421.
Vendredi 16 Juin 1922. Lots n° 422 à fin.

CONDITIONS DE LA VENTE

La vente sera faite *expressément* au comptant.

Les acquéreurs paieront en sus des adjudications *dix-sept et demi pour cent*.

Buyers have to pay 17 1/2 0/0 in addition to their bids.

Chaque lot est garanti authentique; cependant la garantie ne peut être applicable aux collections ou lots composés.

Les unités, séries ou lots sans indication pour l'état des exemplaires sont vendus sans aucune garantie de condition, c'est-à-dire tels quels sans réclamation.

L'exposition mettant les acheteurs à même de se rendre compte de l'état des exemplaires et de la composition des lots, aucune réclamation ne sera admise pour quelque cause que ce soit, une fois l'adjudication prononcée.

Les timbres expédiés par la poste le sont sous pli recommandé et aux risques des acheteurs.

~~~~~  
*Les lots peuvent être divisés ou réunis*

## ABRÉVIATIONS

|                             |   |            |
|-----------------------------|---|------------|
| Ex.                         | = | Copy.      |
| Piq. ou dent.               | = | Perf.      |
| Non dent.                   | = | Imperf.    |
| Obl.                        | = | Used.      |
| Fil.                        | = | Watermark. |
| Surch.                      | = | Surcharge. |
| G. Gomme.                   | = | Gum.       |
| P. e. l. (percés en lignes) | = | Rouletted. |
| T. b. (très beau).          | = | Very fine. |
| Bx. (beaux).                | = | Fine.      |

~~~~~

AVIS

La vente sera faite sans aucune garantie en ce qui concerne l'état ou la qualité des objets vendus. Aucune réclamation ne sera admise après l'adjudication pour quelque cause que ce soit.

M. G. GILBERT, 51, rue Le Peletier, Paris, exécutera les ordres qui lui seront confiés **sans aucune commission**, au mieux des intérêts de l'acheteur; celui-ci devra cependant indiquer la limite qu'il est disposé à payer et remettre couverture d'avance. En cas de non-exécution des ordres qui lui sont confiés et ce pour une raison quelconque, M. G. Gilbert décline toute responsabilité.

(L'acheteur, en établissant cette limite, se rappellera qu'en sus des enchères il doit payer un droit de 17.50 0/0 selon les conditions de la vente.)

Les timbres expédiés par la poste le sont sous pli recommandé et aux risques des acheteurs.

Étant donné le caractère judiciaire de la vente, les ordres non accompagnés de leur montant ne seront pas exécutés.

CATALOGUE

PREMIER JOUR DE VENTE
VENDREDI 14 JUIN 1922 (Salle n° 7)

à 2 heures très précises

Lots nos 1 à 213 inclusivement

TIMBRES-POSTE

ABRÉVIATIONS. — * signifie neuf. Le manque de signe indique les usés ou mélangés.
Sauf indication contraire, les paires sont toujours horizontales.

Lot N°		Nombre
1.	ÉTATS-UNIS. Greenwood. 10 c. noir sur azuré, collé sur une lettre, rare. (Photo pl. 7.)	1
2.	— <i>Idem.</i> 10 c. noir sur azuré, collé sur une lettre, rare. (Photo pl. 7.)	1
3.	— GROVE HILL. 5 c. noir, obl. sur lettre. (Photo pl. 1) (deux ex. connus).	1
4.	— HELENA. 10 c. noir sur azuré + 5 c. noir sur chamois. Granville (une), Greensborough (4), Hampton (une), Hardwick (une), Harrisburgh (une), Hayneville (deux), Hockney (une), enve- loppes sans timbres + Grenada une enveloppe avec un timbre de 5 c. imprimé en noir sur papier rose (inconnu); + deux 3 c. rouge de 1857-60 sur une lettre. Greenville. 1861. 5 c. bleu, 5 c. bleu et rouge (4 dont 2 sur lettres). 10 c. bleu et rouge (3 dont deux sur lettres), l'authenticité de ces timbres n'a pas été encore entièrement éta- blie, ils sont donc vendus sans garantie. (Photo pl. 19.)	24

<i>Lot N°</i>	<i>Nombre</i>
5. ÉTATS-UNIS. Hollidaysburg (un), Houston (une), Howardsville (une), Huntsville (6), Indépendance (une), Jackson (4), enveloppes ou fragments sans timbres ; Jackson un timbre 10 c. bleu sur brun-violet (inconnu) et Macon. 5 c. noir sur jaune.	16
6. — HÉLÉNA. 10 c. noir sur azuré, défectueux. (Photo pl. 2.)	1
7. — Indépendance. 10 c. noir sur chamois sur lettre, deux exemplaires connus. (Photo pl. 1.)	1
8. — JETERSVILLE. 5 c. noir, paire sur lettre. (Photo pl. 1), les seuls connus.	2
9. — JONESVORO (deux enveloppes dont une du 5 c. (Photo pl. 7) et une découpure), Kingston (8 dont 3 sur lettres, l'authenticité de ces timbres n'a pas été encore entièrement établie, ils sont donc vendus sans garantie), Knoxville. 5 c. rouge et 12 enveloppes dont 2 originales , les autres réimp. + 4 timbres ou découpures, fantaisies.	28
10. — KNOXVILLE. Divers, dont découpures et réimp., etc.	18
11. — <i>Idem.</i> 10 c. vert, obl. sur lettre. (Photo pl. 1), seul exemplaire connu.	1
12. — LAGRANGE (3 env.). Lenoir (enveloppe avec deux cachets imprimés en bleu. 5 c. (pièce douteuse) ; Luray (une), Lexington (4 env. dont une avec un timbre des États confédérés).	9
*13. — LENOIR. 5 c. bleu et orange. (Photo pl. 2.)	1
14. — <i>Idem.</i> 5 c. bleu et orange, obl. sur lettre. (Photo pl. 1).	1
15. — Lillsboro (une), Livingston (une), Lynchburg (22 enveloppes, la plup. de fantaisie).	24
16. — LYNCHBURG. 5 c. bleu, 7 ex. neufs et obl.	7

Lot N°	Nombre
17. ÉTATS-UNIS. LIVINGSTON. 5 c. bleu; jolie paire, obl. sur lettre, très rare. (Photo pl. 1.)	2
18. — 5 c. bleu, obl. (Photo pl. 2.)	1
19. — 5 c. bleu, obl. (Photo pl. 2.)	1
20. — S'-LOUIS. 5 c. noir sur verdâtre. (Photo pl. 5.)	1
21. — <i>Idem.</i> 10 c. noir sur verdâtre. (Photo pl. 5.)	1
21 <i>bis.</i> — <i>Idem.</i> 10 c. noir sur verdâtre. (Photo pl. 5.)	1
22. — <i>Idem.</i> Pap. pelure. 5 c. noir. (Photo pl. 2.)	1
22 <i>bis.</i> — <i>Idem.</i> Pap. pelure. 10 c. noir. (Photo pl. 2.)	1
23. — MACON. 5 c. noir sur vert; très bel ex., obl. (Photo pl. 2.)	1
24. — 5 c. noir sur vert; superbe paire, obl. sur lettre. (Photo pl. 1.)	2
25. — 5 c. noir sur jaune, resté neuf sur lettre. (Photo pl. 1.)	1
26. — 5 c. noir sur jaune, paire, tête-bêche, obl. sur lettre. (Photo pl. 3.)	2
27. — 2 c. noir sur vert, obl. sur lettre. (Photo pl. 3.)	1
28. — Mâcon (3 env.), Madison (une), Marietta (deux), Marion (une), enveloppes sans timbres + Marion un 10 c. noir, défectueux + Madison (2 dou- teux).	10
29. — MARION. 5 c. noir sur blanc; très bel ex., obl. sur frag. (Photo pl. 2.)	1
30. — 5 c. noir sur blanc, obl. (Photo pl. 2.)	1
*31. — 10 c. noir sur blanc; très bel ex. (Photo pl. 2.)	1
32. — 3 c. * noir sur blanc, valeur manuscrite, 5 c. noir sur azuré (2 dont un neuf), 5 c. noir sur jaune. Réimpressions?	4

Lot N°	Nombre
33. ÉTATS-UNIS. MARION. 10 c. noir sur azuré sur lettre , plus réimp. ou fantaisies. 2 c. noir sur blanc (2). 10 c. noir sur blanc. 15 c. noir sur azuré. 20 c. noir sur blanc, 5 c. noir sur azuré sur frag. 10 c. noir sur blanc sur lettre et Mâcon . 5 c. noir sur jaune.	9
34. — Marshall (une), Mayhew (une), Melrose (une) + Memphis . 5 c. rouge (2 enveloppes, obl. dont une sur papier jaune).	5
35. — MEMPHIS. 2 c. bleu (2), 5 c. rouge (3), obl. sur 4 lettres.	5
36. — <i>Idem.</i> 5 + 5 c. rouge , tête-bêche, obl. sur lettre. (Photo pl. 3.)	2
37. — <i>Idem.</i> 2 c. bleu (6), 5 c. rouge (6) + une découpure d'enveloppe du 5 c.	13
38. — 2 c. (8 dont 2 douteux et un avec impression très curieuse). 5 c. (5 dont un douteux).	13
39. — Meridian (Miss) (une), Milledgeville , une enveloppe du 5 c. noir sur blanc et une du 10 c. + 3 enveloppes (voir Scott pour les 5 c. et 10 c.) Milton (une), Milwaukee (une).	8
*40. — Mobile. 2 c. noir ; très bel ex., g. (Photo pl. 2.)	1
41. — <i>Idem.</i> 2 c. noir , obl. (Photo pl. 2.)	1
42. — <i>Idem.</i> 2 c. noir , obl. (Photo pl. 2.)	1
43. — <i>Idem.</i> 2 c. noir ; très bel ex., obl. sur lettre. (Photo pl. 3.)	1
44. — <i>Idem.</i> 2 c. noir , obl. sur lettre. (Photo pl. 3.)	1
45. — <i>Idem.</i> 5 c. bleu (6 ex. dont 2 *) + 2 enveloppes sans timbre.	8
46. — Monerville (une), Montgomery , une enveloppe avec un timbre non catalogué et un 5 c. vert des Etats confédérés, une enveloppe sans timbre et une enveloppe du 5 c. rouge sur blanc (voir catalogue Scott) + une enveloppe Mount D...	6

<i>Lot N°</i>	<i>Nombre</i>
47. ÉTATS-UNIS. MONTGOMERY. Enveloppe papier blanc 5 c. et rouge une du 10 c. bleu, obl. (Photo pl. 3.)	2
48. — Enveloppe du 5 c. rouge sur chamois et env. du 10 c. rouge sur orange, obl. (Photo pl. 3.)	2
49. — Enveloppe du 5 c. bleu sur blanc et env. du 5 c. + 10 c. rouge sur orange, obl. (Photo pl. 3.)	2
50. — M^t LEBANON. 5 c. brun-rouge, obl. sur lettre. (Photo pl. 3) (excessivement rare).	1
51. — NASHVILLE. 5 c. + 5 c. carmin, tête-bêche, obl. sur lettre. (Photo pl. 3.)	2
52. — 5 c. + 5 c. carmin, tête-bêche, défectueux, obl. sur lettre.	2
53. — 5 c. + 5 c. brun, tête-bêche; jolie pièce, obl. sur lettre. (Photo pl. 2.)	2
*54. — 3 c. carmin, feuille entière des 5 types. (Photo pl. 4.)	5
55. — 3 c. carmin, paire, oblitération non garantie, sur lettre.	2
*56. — 3 c. carmin, 5 c. carmin, 5 c. brun, 5 c. gris. (Photo pl. 2.)	4
57. — 3 c. carmin, 5 c. carmin, 5 c. brun (2 nuances), 5 c. gris. (Voir photo pl. 2.)	5
58. — 3 c. carmin, obl. non garantie. 5 c. carmin ou brun, nuances (4). (Voir photo pl. 2 pour trois pièces.)	5
59. — 3 c. (2), 5 c. trois différents. (Voir photo pl. 2 pour les 5 c.)	5
60. — 5 c. carmin, obl. sur lettre, 10 c. vert défectueux + 3 lettres sans timbres.	4
61. — 10 c. vert, obl. (Photo pl. 2.)	1

<i>Lot N°</i>	<i>Nombre</i>
62. ÉTATS-UNIS. NASHVILLE. 10 c. vert, obl. (Photo pl. 2.)	1
63. — Newbern (une), New Hartford (une), New-York (6), Norfolk (une), Ocd... Sburh (une), Orville (une), Patterson (une), Pensacola (2), lettres ou frag- ments sans timbres + N^{elle}-Orléans. 5 c. brun sur azuré sur lettre et deux lettres sans timbres. Oakway, timbre de 5 c. noir (inconnu) sur une lettre + quatre reçus d'affranchisse- ment et un timbre de 20 c. brun-rouge? de la N ^{elle} -Orléans.	23
64. — N^{elle}-ORLÉANS. 2 c. bleu (3), 2 c. rouge (2), 5 c. brun et brun sur azuré (9), nuances.	14
65. — Lot identique au précédent.	14
66. — Lot identique au précédent.	14
67. — 2 c. rouge (4), 5 c. brun ou brun sur azuré (11 dont une paire), nuances ; très joli lot de	15
68. — 5 c. brun sur azuré ; très bel ex. et imprimé recto et verso. 5 c. brun sur azuré. (Photo pl. 5) tr. bx, obl.	2
*69. — 5 c. rouge sur blanc ; très rare. (Photo pl. 5.)	1
70. — 5 c. rouge sur azuré (très rare), obl. (Photo pl. 5.)	1
*71. — Réimpressions? 2 c. bleu (5), 2 c. rouge (4), 5 c. brun (2), 5 c. brun sur azuré.	12
72. — NEW-SMYRNA. 10 c. sur 5 c. noir sur lettre. (Photo pl. 4) (ce timbre présente la variété 01 pour 10 (seul exemplaire connu).	1
73. — PETERSBURG. 5 c. rouge (4), variétés de types. (Voir photo pl. 2 et pl. 5 + 2 enveloppes sans timbres).	7

<i>Lot N°</i>	<i>Nombre</i>
74-75. ÉTATS-UNIS. Pittsfield (une env. sans timbre), Pittsylvania. deux enveloppes dont une avec un 10 c. noir, timbre adhésif, non catalogué. (Photo pl. 4.) Pittsylvania. 5 c. rouge, obl. sur lettre. (Photo pl. 4, sans garantie, probablement faux).	4
76. — <i>Idem.</i> 5 c. rouge, obl. sur lettre. (Photo pl. 4, sans garantie, probablement faux).	1
77. — <i>Idem.</i> 5 c. rouge, obl., sur lettre. (Photo pl. 4.)	1
*78. — Pleasant Shade. 5 c. bleu. (Photo pl. 5.)	1
79. — <i>Idem.</i> 5 c. bleu, obl. très défectueux.	1
80-81-82. — Portland (une), Portsmouth (un), Providence (2), Ridgeway (2), Ringold (une env. et une découpeure, voir catalogue Scott). Sur l'enveloppe il y a deux timbres des États Confédérés (5 c. bleu). Robertville (une), Rockbridge (une), Rogersville (2), Rome (4), enveloppes ou fragments sans timbres.	16
83-84. — RHEATOWN. 5 c. rouge (3), 10 c. vert, 15 c. bleu, tous douteux. Raleigh, deux enveloppes du 5 c. rouge, l'une sur papier blanc, l'autre sur papier orange, obl. (Voir catalogue Scott.)	7
85. — RICHMOND. Enveloppes. 5 c. rouge (3), 10 c. rouge (2) + diverses enveloppes ou frag. non catalogués (10).	15
86. — S^t-LOUIS. 2 c. noir sur bleu sur lettre, vendu avec un certificat d'origine (timbre inconnu). (Photo pl. 4.)	1
87-88. — SALEM. Enveloppe du 5 c. manuscrit noir sur jaune et enveloppe du 5 c. (imprimé) noir sur chamois, toutes deux obl. (Photo pl. 4.) <i>Idem.</i> Enveloppe du 5 c. manuscrit noir sur jaune, oblitérée et la même sur papier bleu? + 3 enveloppes et trois découpeures d'env. Réimpressions?	10

<i>Lot N°</i>	<i>Nombre</i>
89. ÉTATS-UNIS. SALEM. 5 c. noir sur blanc sur lettre. (Photo pl. 4) (deux ex. de connus).	1
90-91. — Salisbury (une), Saratoga (une), Savannah (4), Smithfield (une), Sparta (une), enveloppes sans timbres + Spartanburg, une enveloppe du 5 c. noir sur blanc. Saratoga. 5 c. bleu sur blanc sur lettre. (Photo pl. 4.)	10
92. — SELMA. 3 enveloppes du 5 c. noir sur blanc, noir sur jaune, noir sur orange. (Voir catalogue Scott.) Voir photo pl. 6 pour les deux premières pièces + 3 timbres 5 c. bleu sur lettres (douteux).	6
93. — SPARTANBURG. 5 c. noir sur blanc sur lettre. (Photo pl. 6.)	1
94. — <i>Idem.</i> Enveloppe du 5 c. noir sur blanc, oblitérée (photo pl. 6) + une découpure 5 c. noir sur bleu.	2
95-96. — STATESVILLE. 6 enveloppes ou fragments dont 2 obl. (voir catalogue Scott), quelques réimp. Talbotton (2), Talladega (une), Tazewell (une), lettres sans timbres, + Thomasville, deux enveloppes du 5 c. noir (voir catalogue Scott). (Photo pl. 6.)	12
*97. — TELLICO PLAINS. 10 c. rouge. (Photo pl. 5.)	1
*98. — <i>Idem.</i> 5 c. + 5 c. + 10 c. rouge se tenant. (Photo pl. 5.)	3
*99. — <i>Idem.</i> 5 c. + 5 c. + 10 c. rouge se tenant. (Photo pl. 5.)	3
100. — <i>Idem.</i> 5 c. rouge, obl. sur lettre.	1
101-102-103. — TUSCUMBIA. Enveloppe du 5 c. noir, obl. (voir catalogue Scott). (Photo pl. 6.) Tuscaloosa, deux enveloppes différentes du 5 c., dont une sur jaune et une du 10 c., obl. Union	

Lot N ^o	Nombre
City (2), University of Virginia (une), Vassalboro (une), Vicksburg (3 env. dont une avec timbre adhésif (inconnu) lettres sans timbres + 2 timbres fantaisies 5 c. sur une lettre.	13
104. ÉTATS-UNIS. Une enveloppe avec un 10 c. rose des États Confédérés portant l'oblitération Union Ville.	1
*105. — UNIONTOWN. 2 c. vert sur bleu; ex. superbe resté neuf sur lettre. (Photo pl. 6.)	1
106. — <i>Idem.</i> 5 c. vert sur bleu, obl. sur lettre. (Photo pl. 6.)	1
107. — <i>Idem.</i> 5 c. vert sur bleu, obl. (Photo pl. 6.)	1
108. — <i>Idem.</i> 5 c. vert sur blanc, obl. sur lettre. (Photo pl. 6.)	1
109. — <i>Idem.</i> 5 c. vert sur blanc, obl. sur lettre. (Photo pl. 6.)	1
*110. — <i>Idem.</i> 5 c. vert sur blanc. (Photo pl. 6.)	1
111. — <i>Idem.</i> 10 c. rouge sur bleu, ex. superbe, obl. sur lettre; très rare. (Photo pl. 6.)	1
112. — <i>Idem.</i> 10 c. rouge sur bleu, obl. sur lettre; très rare. (Photo pl. 6.)	1
*113. — VICTORIA. 5 c. brun-rouge sur vert, papier glacé + 10 c. rouge sur vert. (Photo pl. 5.)	2
114. — Warrington (une), Wharton (un timbre collé sur lettre), Washington (une), Water Town (un), Waxahachir (un timbre sur frag.), Webster (une), West Point (une), Winchester (2), Yazoo City (une), enveloppés ou fragments sans timbres + 18 enveloppes et 2 frag., également sans timbres.	30
*115. — Carriers' Stamps. Emission officielle (Franklin. 1 c.) bleu sur rose, défectueux. (Photo pl. 5.)	1

Lot N°	Nombre
116. ÉTATS-UNIS. CARRIER'S. (Franklin. 1 c.) bleu sur rose, obl. (Photo pl. 5.)	1
117. — <i>Idem.</i> (Franklin. 1 c.) bleu sur rose, obl. (Photo pl. 5.)	1
*118. — <i>Idem.</i> (Franklin. 1 c.) bleu sur rose, bloc de 6, coin de feuille, nous pensons que ce bloc est authentique ou qu'il s'agit de la première réimpression qui est rare. (Photo pl. 5.)	6
119. — <i>Idem.</i> (Franklin. 1 c.) bleu sur rose (4 dont une paire, réimprimés). 2 essais en brun- rouge et 2 essais en bleu.	8
120. — Aigle. 1 c. bleu , 7 dont un obl. sur une lettre avec un 3 c. de 1851-56, + 3 ex. réimp. dont un dentelé.	11
*121. — BALTIMORE. 1 c. noir, bloc de 8 avec variétés dont l'erreur : « Sent », g. (Photo pl. 5.)	8
122. — <i>Idem.</i> 1 c. noir (6), 1 c. rouge (6 dont un sur lettre), variétés et erreur Sent.	12
123. — <i>Idem.</i> 1 c. noir (6), 1 c. rouge (4), variétés et erreur : « Sent ».	10
124. — BALTIMORE. 1 c. rouge (3), 1 c. bleu (4). (Voir photo pl. 5.)	7
125. — <i>Idem.</i> 1856. 1 c. rouge (6), 1 c. bleu (7), variétés de nuances. (Voir photo pl. 5.)	13
*126. — BOSTON. 2 c. noir. (Photo pl. 5.)	1
127. — <i>Idem.</i> Novembre 1849. Penny Post. 1 c. bleu , obl. sur lettre avec un 3 c. rouge (Yvert, n° 4). (Photo pl. 7.)	2
128. — <i>Idem.</i> Penny Post. 1 c. bleu. 1850. Juillet. 1 c. bleu sur azuré (5) (photo pl. 8), + deux timbres bleu avec inscription California.	8

Lot N°	Nombre
129. ÉTATS-UNIS. BOSTON. Penny Post rouge sur azuré, obl. sur lettre avec un 3 c. de 1851-56 + une enveloppe sans timbre. (Photo pl. 7 pour l'enveloppe).	3
130. — CHARLESTON. Honour's. Post. 1849. 14 juillet. 2 c. noir sur rose, obl. sur lettre avec 1847 (Yvert, n° 2). (Photo pl. 7.)	2
131. — <i>Idem.</i> Honour's. 2 c. noir sur jaune ou orange (3). Gibbons, type 3 et type 5. 2 c. noir sur gris + un 3 c. des États-Unis. 1851-56. Le tout obl. sur 3 lettres.	4
132. — <i>Idem.</i> Honour's. 20 oct. 1849. 2 c. noir sur jaune (2). 25 avril 1851. 2 c. noir sur gris (5). 1856. 2 c. noir sur gris . 1858. 21 fév. 2 c. noir sur gris (2). Kingman's. 2 c. noir sur gris (3). Gibbons, n° 21. Martin's. 2 c. noir, variétés de types. (Voir photo pl. 8 pour une pièce.)	14
133. — <i>Idem.</i> 4 décembre 1854. Honour's City Post. 2 c. noir sur gris, obl. sur lettre avec un 3 c. rouge de 1851-56. (Photo pl. 7.)	2
134. — BECKMAN'S. Post. 1860. 2 c. + un timbre-poste Yvert, n° 10 (3 c. rouge), obl. sur lettre. (Photo pl. 7.)	2
135-136. — LOUISVILLE. Wharton's Post. 1 c. bleu et Brown and M^c Gill's Post. 1 c. bleu (4 dont un sur lettre , un douteux) et 1 c. noir. (Photo pl. 8 pour ce dernier). New-York. 3 c. noir sur gris (City Despatch Post), obl. non garantie. Ce timbre est sur la circulaire officielle. Il est joint à cette lettre une réclame imprimée datée de juillet 1844 concernant ce service postal.	7

Lot N°	Nombre
116. ÉTATS-UNIS. CARRIER'S. (Franklin. 1 c.) bleu sur rose, obl. (Photo pl. 5.)	1
117. — <i>Idem.</i> (Franklin. 1 c.) bleu sur rose, obl. (Photo pl. 5.)	1
*118. — <i>Idem.</i> (Franklin. 1 c.) bleu sur rose, bloc de 6, coin de feuille, nous pensons que ce bloc est authentique ou qu'il s'agit de la première réimpression qui est rare. (Photo pl. 5.)	6
119. — <i>Idem.</i> (Franklin. 1 c.) bleu sur rose (4 dont une paire, réimprimés). 2 essais en brun- rouge et 2 essais en bleu.	8
120. — Aigle. 1 c. bleu , 7 dont un obl. sur une lettre avec un 3 c. de 1851-56, + 3 ex. réimp. dont un dentelé.	11
*121. — BALTIMORE. 1 c. noir, bloc de 8 avec variétés dont l'erreur : « Sent », g. (Photo pl. 5.)	8
122. — <i>Idem.</i> 1 c. noir (6), 1 c. rouge (6 dont un sur lettre), variétés et erreur Sent.	12
123. — <i>Idem.</i> 1 c. noir (6), 1 c. rouge (4), variétés et erreur : « Sent ».	10
124. — BALTIMORE. 1 c. rouge (3), 1 c. bleu (4). (Voir photo pl. 5.)	7
125. — <i>Idem.</i> 1856. 1 c. rouge (6), 1 c. bleu (7), variétés de nuances. (Voir photo pl. 5.)	13
*126. — BOSTON. 2 c. noir. (Photo pl. 5.)	1
127. — <i>Idem.</i> Novembre 1849. Penny Post. 1 c. bleu , obl. sur lettre avec un 3 c. rouge (Yvert, n° 4). (Photo pl. 7.)	2
128 — <i>Idem.</i> Penny Post. 1 c. bleu. 1850. Juillet. 1 c. bleu sur azuré (5) (photo pl. 8), + deux timbres bleu avec inscription California.	8

<i>Lot N°</i>	<i>Nombre</i>
129. ÉTATS-UNIS. BOSTON. Penny Post rouge sur azuré, obl. sur lettre avec un 3 c. de 1851-56 + une enveloppe sans timbre. (Photo pl. 7 pour l'enveloppe).	3
130. — CHARLESTON. Honour's. Post. 1849. 14 juillet. 2 c. noir sur rose, obl. sur lettre avec 1847 (Yvert, n° 2). (Photo pl. 7.)	2
131. — <i>Idem.</i> Honour's. 2 c. noir sur jaune ou orange (3). Gibbons, type 3 et type 5. 2 c. noir sur gris + un 3 c. des États-Unis. 1851-56. Le tout obl. sur 3 lettres.	4
132. — <i>Idem.</i> Honour's. 20 oct. 1849. 2 c. noir sur jaune (2). 25 avril 1851. 2 c. noir sur gris (5). 1856. 2 c. noir sur gris. 1858. 21 fév. 2 c. noir sur gris (2). Kingman's. 2 c. noir sur gris (3). Gibbons, n° 21. Martin's. 2 c. noir, variétés de types. (Voir photo pl. 8 pour une pièce.)	14
133. — <i>Idem.</i> 4 décembre 1854. Honour's City Post. 2 c. noir sur gris, obl. sur lettre avec un 3 c. rouge de 1851-56. (Photo pl. 7.)	2
134. — BECKMAN'S. Post. 1860. 2 c. + un timbre-poste Yvert, n° 10 (3 c. rouge), obl. sur lettre. (Photo pl. 7.)	2
135-136. — LOUISVILLE. Wharton's Post. 1 c. bleu et Brown and M^c Gill's Post. 1 c. bleu (4 dont un sur lettre, un douteux) et 1 c. noir. (Photo pl. 8 pour ce dernier). New-York. 3 c. noir sur gris (City Despatch Post), obl. non garantie. Ce timbre est sur la circulaire officielle. Il est joint à cette lettre une réclame imprimée datée de juillet 1844 concernant ce service postal.	7

Lot N°	Nombre
137. ÉTATS-UNIS. NEW-YORK. 3 c. noir sur gris avec surcharge à l'encre violette au compos- teur « United States » sur lettre, seule pièce connue. (Photo pl. 7.)	1
*138. — <i>Idem.</i> 3 c. noir sur vert, papier non glacé; ex. superbe. (Photo planche 8.)	1
139. — <i>Idem.</i> Inscriptions : « United States City Des- patch Post ». 3 c. noir sur rose. 3 c. noir sur bleu et 3 c. noir sur vert, obl. sur 3 lettres.	3
*140. — <i>Idem.</i> 3 c. noir sur rose. (Photo pl. 8.)	1
*141. — <i>Idem.</i> 3 c. noir sur rose.	1
*142. — <i>Idem.</i> 3 c. noir sur bleu, nuances. (Voir photo pl. 8 pour 2 ex.)	4
143. — <i>Idem.</i> 3 c. noir sur bleu ou noir sur bleu-vert, obl. en rouge.	3
144. — <i>Idem.</i> Lot identique au précédent.	3
145. — <i>Idem.</i> 3 c. noir sur bleu ou sur bleu-vert, neufs et obl.	4
146. — <i>Idem.</i> Inscription : « City Despatch Post » seule- ment. 2 c. noir sur vert (2), 3 c. noir sur gris (2), idem avec lettres CC. 2 c. noir sur vert (5), 2 c. noir sur rouge, 2 c. noir sur jaune. (Voir 2 ex., photo pl. 8.)	11
147. — <i>Idem.</i> Avec CC. 2 c. noir sur vert , deux ex., dont un sur lettre , ce dernier avec le C. de droite renversé + 2 réimp.	4
148. — <i>Idem.</i> 1846. 2 c. brun-rouge , obl. (Photo pl. 8.)	1
149. — <i>Idem.</i> 1849. 1 c. noir sur jaune , rose ou chamois.	7
*150. — PHILADELPHIA. 1849. 1 c. noir sur rose , deux différents, dont un obl. sur frag. (photo pl. 8). + un 1 c. noir sur vermillon , obl. sur frag.	3

<i>Lot N°</i>	<i>Nombre</i>
151. ÉTATS-UNIS. PHILADELPHIA. 1849. 1 c. noir sur bleu et 1 c. noir sur jaune, tous deux sur lettres.	2
152-153. — <i>Idem.</i> 1 c. noir sur jaune sur lettre (photo pl. 8), + 9 timbres de 1 c. , divers types. (Scott, n° C. 30 et C. 32.)	10
154. — <i>Idem.</i> 1 c. (2) photo pl. 8, Nos 154 ^A et 154 ^B , + un timbre des États-Unis avec oblitération curieuse et un 1 c. bleu sur blanc au type du 154 <i>b</i> (non garanti).	4
155. — <i>Idem.</i> 1 c. noir au type du 154 <i>a</i> et 1 c. bleu. (Photo pl. 8.)	2
156. — <i>Idem.</i> Enveloppe. 1 c. rouge (2), au type du 154 <i>a.</i> 1 c. noir, même type (2) et 1 c. rouge au type du 154 <i>b.</i>	5
157. — Télégraphe. Superbe collection y compris les « City and Suburban » (11) (voir photo pl. 8 pour 4 exemplaires se tenant). Northern Mutual, deux feuilles de 35 avec valeurs différentes se tenant. Colusa Lake et Mendocino. 5 c. noir. Boston noir sur rouge, papier couché, etc., etc.	335
158. — Taxe. Lettre par express. 1 c. bleu (aigle) (11 + un exemplaire imprimé en rouge). Journaux. 1866-1867 (11) dont 5 c., 10 c. (5), 25 c. (3), bordure blanche. 5 c. (2), quelques réimp., téléphone. New England (14) et diverses enveloppes réimp., etc.	57
159. ÉTATS-UNIS. Très belle collection de 1847 à 1866. Nombreuses variétés. 1847. Moitié de 10 c. noir sur lettre ayant servi comme 5 c. 1851-56. Moitié de 12 c. noir? sur lettre. 1861. Non dentelés et dentelés partiellement, diverses variétés de grilles , 3 exemplaires du 3 c. avec grille couvrant entièrement le timbre, etc.	100

Lot N°	Nombre
160. ÉTATS-UNIS. 1869. Très jolie collection de cette émission avec nombreuses variétés dont 15 c. (8), 24 c. (4), 30 c. (2), 90 c. (2).	61
161. — Collection de 1870 à fin; la plup. neufs , dont 1890-93. Divers non dentelés. Colombus. 1 \$ (2), 3 \$. 1894-95. Série du 1 c. au 5 \$ avec surch. Universal Postal Congress + 8 timbres avec la même surcharge.	259
162. — 1847. 5 c. brun (18), 10 c. noir (7), nuances, neufs et oblitérés. (Voir photo pl. 8 pour 3 ex.)	25
163. — 1851-56. Non dentelés. 1 c. bleu (32 dont six paires), 3 c. rouge (20), 10 c. vert (14 dont une bande de 3), 12 c. noir (3), neufs et oblitérés, variétés de types.	69
*164. — <i>Idem.</i> 5 c. brun, deux tr. bx ex. (Photo pl. 8.)	2
*165. — <i>Idem.</i> 5 c. brun, nuances (6), 10 c. vert (3), 12 c. noir (2), neufs ou apparemment neufs.	11
166. — 1857-60. 1 c. bleu (44), 3 c. rouge (17), 5 c. brun (27 dont une bande vertic. de 3 avec types II et III se tenant), 10 c. vert (15), 12 c. noir (3), 24 c. violet (6), 30 c. orange (8), 90 c. bleu (5 dont une paire) + Réimp. 1 c., 24 c. (2); très jolie collection avec nuances, neufs et oblitérés et variétés de types.	128
167. — 1851-56 et 1857-60. Collection spécialisée du 3 c. rouge, y compris les nombreuses variétés de types, lot très intéressant.	142
163. — 1861 à fin; belle collection dont 1861. 5 c. bistre-jaune (4 *), nombreuses variétés, nuances, etc.; la plup. neufs.	365
169. — Service. 1873. Trésor, Intérieur, Guerre, État, Post-Office, Marine, Agriculture, Exécutive, Justice; très belle collection, presque tous neufs.	106

<i>Lot N°</i>	<i>Nombre</i>
170. ÉTATS-UNIS. Trésor, Agriculture, Exécutive, Justice, État, Intérieur, Guerre, Post-Office, Marine ; très belle collection ; la plup. neufs.	146
*170 bis. — <i>Idem.</i> État. 2 \$ vert et noir ; très bel ex.	1
171. — Locaux, etc. Hope's express, J. W. Georges et C^o, Baldwin's, Albany, Gay's, Pullen et Co's, Virgil et Co's, American express et C^o, Adams, Boyd's, Hussey's, etc., etc., sur lettres ou frag.	49
172. — États Confédérés d'Amérique ; superbe collection. 1861-62. 2 c. vert (4), 5 c. bleu (12), 5 c. vert (15), 10 c. bleu (11), 10 c. rose (11). 1862-64. 1 c. jaune (5), 2 c. rouge (7), 5 c. bleu (26 dont 2 paires), 10 c. bleu (60 dont une bande de 6 et une bande de 9), 10 c. bleu avec encadrement (3), TEN CENTS bleu (6), 20 c. vert (10), nuances, variétés ; la plup. neufs.	170
173. — Superbe collection avec nuances et variétés ; la plup. neufs. 1861-62. 2 c. vert (4), 5 c. bleu (9), 5 c. vert (15), 10 c. bleu (14), 10 c. rose (8). 1862-64. 1 c. jaune (4), 2 c. rouge (8 dont un bloc de 4 et papier vergé), 5 c. bleu (18), 10 c. bleu (247 dont une feuille de 200), 10 c. bleu avec encadrement (2), TEN CENTS bleu (6), 20 c. vert (8), + divers sur lettres et frag. et une lettre sans timbre (16).	359
*174. COLOMBIE BRITANNIQUE. 1861. Non dentelés 2 ½ p. rose, deux dont un spécimen, idem dentelés. 2 ½ p. (2). 1865. Non dent. 10 c. bleu et dentelés. 5 c. rose, 10 c. bleu, 3 p. bleu. 1867. Piq. 12 ½, 10 c., 25 c., 50 c., \$ 1. Piq. 14. 2 c. (2), 5 c., 10 c., 25 c., 50 c. (2) ; très jolie collection avec nuances.	19

Lot N°	Nombre
*175. COLOMBIE BRITANNIQUE. 1861. Non dent. 2 ½ p. rose (2). Dent. 14. 2 ½ p. rose (2). 1865. 3 p. bleu (3 dont un non dentelé), 5 c. rose, 10 c. bleu. 1867. Piq. 12 ½. 10 c., 25 c. (obl.), 50 c., 1 \$, piq. 14. 2 c. (2), 5 c., 25 c., 50 c.; jolie collection de	18
*176. — 1865. Non dentelés. 5 c. rose; bel ex., g. (Photo pl. 9.)	1
*177. — <i>Idem.</i> Non dent. 10 c. bleu, deux tr. bx ex., dont un bord de feuille.	2
*178. — <i>Idem.</i> 10 c. bleu; très belle paire, coin de feuille. (Photo pl. 8.)	2
*179. — 1861. 2 ½ p. rose (2). 1865. 3 p. bleu (3). 1867. Piq. 12 ½. 10 c., 50 c. et piq. 14. 2 c., 5 c., 25 c. et 50 c.; joli lot de	11
*180. — <i>Idem.</i> 2 ½ p. rose (2). 1865. 3 p. bleu (2). 1867. Piq. 12 ½. 10 c. rose (obl.), 50 c. (2) et piq. 14. 2 c. (2), 5 c.; joli lot de	10
181. — Reste de la collection dont quelques spécimens et timbres privés, une lettre.	29
*182. CONGO BELGE. 1886. Jolie série avec nuances (24 dont 5 F., 4 ex.). 1887-94. Série avec nuances (22 dont 5 F. lilas (2), et 10 F. bistre). 1894 à fin + Taxe; très jolie collection de	275
*183. — 1894-1900. Centre renversé. 10 c. noir et bleu; très bel ex. (Photo pl. 8.)	1
*184. — Colis postaux. 1887. Surch. 3 F. 50 sur 5 F. lilas (6 dont deux paires, une vertic., deux timbres avec surch. renversée et un avec double surcharge). (Photo pl. 8 pour 4 ex.)	6
185. — <i>Idem.</i> 3 F. 50 sur 5 F. lilas (3 dont une paire * avec surch. renversée + n° 5). (Voir photo pl. 8 pour 2 ex.)	4

Lot N°	Nombre
186. CONGO BELGE. 1894-1900. 5 F. lilas, n° 11, surch. 3 F. 50, paire, un timbre surch. renversée , une paire avec un timbre sans surcharge et l'autre avec surch. renversée . 1889-94. 3 F. 50 sur 5 F. lilas, paire, un timbre avec surcharge renversée + 5 F. lilas, double surcharge dont une renversée ; la plup. tr. bx.	7
*187. — 1887. 3 F. 50 sur 5 F. lilas. Yvert, n° 2 (6), n° 3 (3), n° 4 (1), n° 5 (5 dont un bloc de 4), variétés : surch. vertic. , double surch. et surch. renversée , deux obl. ; la plup. tr. bx.	15
188. COOK (Ile) ; très belle collection ; la plup. neufs dont 1 ^{re} ém. (23), nombreuses nuances et variétés.	69
*189. QUEENSLAND. 1860. Non dent. 1 p. carmin ; très bel ex. (Photo pl. 9.)	1
190. — <i>Idem.</i> 1 p. carmin *, 2 p. bleu, obl., 6 p. vert *.	3
191. — <i>Idem.</i> Lot identique au précédent.	3
192. — <i>Idem.</i> 1 p. carmin et 2 p. bleu, obl. (Photo pl. 9.)	2
193. — <i>Idem.</i> 1 p. carmin (2), 6 p. vert (2).	4
194. — <i>Idem.</i> 1 p. carmin et 6 p. vert ; bx ex. , obl. (Photo pl. 9.)	2
195. — <i>Idem.</i> 6 p. vert, deux nuances, obl. (Photo pl. 9.)	2
196. — <i>Idem.</i> 1 p. carmin (2), 2 p. bleu, 6 p. vert (5), nuances.	8
*197. — <i>Idem.</i> 1 p. carmin, bloc de 4 . (Photo pl. 9.)	4
*198. — <i>Idem.</i> 2 p. bleu, bande de 3 . (Photo pl. 9.)	3
199. — <i>Idem.</i> 1 p. carmin, 2 p. bleu et 6 p. vert, tous trois en paires , obl. (Photo pl. 9.)	6
200. — 1860-61. Petite étoile , non dentelés et dentelés, grande étoile (9). 1861-62. Petite étoile , dentelés, variétés de piqûres (49 dont Registered 10) ; très jolie collection, la plup. neufs.	58

<i>Lot N°</i>	<i>Nombre</i>
201. QUEENSLAND. 1860-61. Petite étoile , non dentelés et dentelés, grande étoile (12). 1861-62. Petite étoile, dentelés, variétés de piqûres (42 dont Registered 7); très belle collection, la plup. neufs .	54
202. — 1862-67. Sans filig. Superbe collection avec nuances et variétés de piqûres; la plup. neufs , quelques non dentelés.	94
203. — 1862-67. Sans filig. Superbe collection avec nuances et variétés de piqûres; la plup. neufs , quelques non dentelés.	64
204. — 1865. Superbe collection avec nuances et paires ; la plup. neufs (45 dont Registered 12), + 1866. Filig. Grandes lettres majuscules. 1 p. (5), 2 p. (8).	58
*205. — 1866. Filig. Grandes lettres majuscules. 1 p. orange, une paire et une bande de 3, 2 p. bleu, deux nuances en paires , + un bloc de 12, coin de feuille ; la plup. superbes , g.	2
206. — 1866. Lithographiés. 4 p. gris-lilas (17), 5/- rose (8); très joli lot avec nuances , la plup. neufs .	25
207. — 1866. Lithographiés. 4 p. gris-lilas (12), 5/- rose (4); très joli lot avec nuances ; la plup. neufs .	16
208. — 1868-75. Petite étoile tronquée ; superbe série complète avec nuances et variétés de piqûres, la plup. neufs .	34
209. — 1868-75. Petite étoile tronquée ; superbe série complète avec nuances et variétés de piqûres, neufs et obl.	31
210. — 1869-76. Filig. Q et couronne ; superbe série avec nuances et variétés , la plup. neufs .	56

<i>Lot N°</i>	<i>Nombre</i>
211. QUEENSLAND. 1869-76. Filig. Q et couronne; superbe série avec nuances et variétés, non dentelés et sans filig. 6 p. (2), 1/- (5), la plup. neufs.	78
212. — 1880. Lithographiés; superbe série avec nuances et variétés, non dentelés, la plup. neufs. 2/- (13), 2/6 (4), 5/- (8), 10/- (4), 20/- (4) + 4 p. jaune (2).	35
213. — Superbe collection de 1879 à fin , y compris un très grand nombre de variétés, nuances, piqûres, erreurs dont n° 45 a (8, deux ex. avec l'erreur QOENSLAND , un en paire). (Voir photo pl. 9 pour cette dernière pièce.) Yvert, n° 41 c (11 ex., nuances). Fiscaux-postaux, etc.	622



DEUXIÈME JOUR DE VENTE

JEUDI 15 JUIN 1922 (Salle N° 7)

a 2 heures très précises

Lots nos 214 à 421.

<i>Lot N°</i>	<i>Nombre</i>
214. PHILIPPINES. 1854-55. 5 c. orange, feuille reconstituée des 40 types, un grand nombre en très bel état; superbe lot. (Photo pl. 10.)	40
*215. — <i>Idem.</i> 10 c. carmin, feuille entière des 40 types; très jolie pièce. (Photo pl. 10.)	40
216. — <i>Idem.</i> 1 R. bleu, planche reconstituée des 40 types dont un bloc de 12, un bloc de 10 et trois paires; la plup. neufs, l'erreur CORROS est superbe et en paire, g., les timbres sont tous d'une très jolie couleur bleu et non ardoise. (Photo pl. 10.)	40

Lot N°	Nombre
217. PHILIPPINES. 1854-55. 2 R. vert, planche reconstituée des 40 types dont sept paires, deux bandes de 3; la plup. neufs, très joli lot. (Photo pl. 10.)	40
*218. — <i>Idem.</i> 5 c. orange , les deux tirages. (Photo pl. 9.)	2
*219. — <i>Idem.</i> 5 c. orange , les deux tirages.	2
*220. — <i>Idem.</i> 5 c. orange , variétés de types.	5
221. — <i>Idem.</i> 5 c. orange , variétés de types.	5
222. — <i>Idem.</i> 5 c. orange , gravure différente du lot précédent, variétés de types, obl.	5
223. — <i>Idem.</i> 5 c. orange , variétés de types, obl.	5
224. — <i>Idem.</i> 5 c. orange (7 dont une paire vertic.), obl.	7
225. — <i>Idem.</i> 10 c. carmin * , 10 c. rose , deux dont un neuf. (Voir photo pl. 11 pour ce dernier.)	3
*226. — <i>Idem.</i> 10 c. rose , bloc de 4 dont deux ex. tr. bx , g.	4
227. — <i>Idem.</i> 10 c. rose , 10 c. carmin (2) + une moitié de 10 c. carmin coupé en diag., obl. sur frag. (Photo pl. 9 pour ce dernier.)	4
*228. — <i>Idem.</i> 1 R. bleu , bloc de 8 , bord de feuille , quelques défectueux.	8
*229. — <i>Idem.</i> 1 R. bleu , bloc de 16 , quelques défectueux.	16
*230. — <i>Idem.</i> 1 R. ardoise ; joli bloc de 4 , bord de feuille .	4
*231. — <i>Idem.</i> 5 c. orange , 10 c. rose , 10 c. carmin , 1 R. bleu , 1 R. ardoise et 2 R. vert .	6
*232. — <i>Idem.</i> Lot identique au précédent.	6
*233. — <i>Idem.</i> Lot identique au précédent.	6
*234. — <i>Idem.</i> Lot identique au précédent.	6
*235. — <i>Idem.</i> Lot identique au précédent.	6

<i>Lot N°</i>	<i>Nombre</i>
*236. PHILIPPINES. 1854-55. 1 R. bleu et 2 R. vert, 5 exemplaires de chaque, variétés de types.	10
*237. — <i>Idem.</i> Lot identique au précédent.	10
238. — <i>Idem.</i> 5 c. orange, 10 c. carmin, 1 R. bleu (3 dont l'erreur CORROS), 2 R. vert, neufs et obl.	
239. — <i>Idem.</i> Lot identique au précédent.	6
240. — <i>Idem.</i> Lot identique au précédent.	6
241. — <i>Idem.</i> Lot identique au précédent.	6
242. — <i>Idem.</i> Lot identique au précédent.	6
243. — <i>Idem.</i> 1 R. bleu, deux paires vertic. dont une neuve, l'autre obl., cette dernière avec l'erreur CORROS. (Photo pl. 9.)	4
244. — <i>Idem.</i> 1 R. bleu, deux paires dont une obl.	4
*245. — <i>Idem.</i> 5 c. orange, 10 c. rose, 1 R. bleu, 1 R. ardoise et 2 R. vert ; très joli lot. (Photo pl. 9.)	5
*246. — <i>Idem.</i> Lot identique au précédent. (Photo pl. 9.)	5
*247. — <i>Idem.</i> Lot identique au précédent. (Voir photo pl. 9 pour deux ex.)	5
*248. — <i>Idem.</i> 1 R. bleu et 2 R. vert, tous deux en blocs de 4. (Photo pl. 11.)	8
*249. — <i>Idem.</i> 5 c. orange, 10 c. rose, obl., 1 R. bleu, 1 R. ardoise, deux dont un avec l'erreur CORROS , 2 R. vert ; joli lot de	6
250. — <i>Idem.</i> 5 c. orange, 10 c. rose, 1 R. bleu (2 dont un obl.), 1 R. ardoise ; joli lot de	5
*251. — <i>Idem.</i> 2 R. vert, paire , g., défauts. (Photo pl. 11.)	2
252. — <i>Idem.</i> 10 c. rose, 10 c. carmin (3), 1 R. bleu (5), neufs et obl.	9
*253. — 1855. Litho. 5 c. rouge, type I ; superbe bloc , coin de feuille, contenant les quatre types. (Photo pl. 11.)	4

Lot N°	Nombre
254. PHILIPPINES. 1855. Litho. 5 c. rouge, type I (2 dont un neuf, photo pl. 11) et 5 c. rouge, - type II , obl.	3
255. — <i>Idem.</i> Lot identique au précédent.	3
*256. — <i>Idem.</i> 5 c. rouge, types I et II .	2
257. — <i>Idem.</i> 5 c. rouge, type I (2 *) et type II , paire vertic. (Voir photo pl. 11 pour deux pièces.)	4
258. — <i>Idem.</i> Lot identique au précédent.	4
259. — <i>Idem.</i> 5 c., types I et II , dont une paire ; la plup. obl.	10
*260. — 1859-61. 5 c. rouge ou orange, quatre feuilles différentes , deux de 48, une de 56 et une de 64 ; la plup. tr. bx , g.	216
261. — <i>Idem.</i> 5 c., types <i>a</i> et <i>b</i> (55) ; superbe collection avec nuances et paires ; la plup. neufs, variétés papier vergé , etc., 10 c. (17).	62
*262. — <i>Idem.</i> Superbe collection. 5 c., types <i>a</i> et <i>b</i> (15 blocs de 4 (un obl.) et deux de 8), 10 c. (3 blocs de 4 et un de 8), nuances , variétés de papier, etc. Chaque bloc de 4 contient quatre types différents ; la plup. tr. bx , g.	96
263. — 1863. 5 c. vermillon ou brique, dont un bloc de 4 (12), 10 c. (4), 1 R. violet et 2 R. bleu; la plup. neufs ; joli lot de	18
264. — <i>Idem.</i> 5 c. brique ou vermillon (17), 10 c. (6), 1 R. violet, 2 R. bleu ; joli lot de	25
*265. — <i>Idem.</i> 1 R. violet ; bel ex.	1
*266. — <i>Idem.</i> 1 R. violet ; bel ex. (Photo pl. 11.)	1
*267. — <i>Idem.</i> 1 R. violet et 2 R. bleu ; bx.	2
*268. — <i>Idem.</i> Lot identique au précédent.	2
*269. — <i>Idem.</i> 1 R. violet et 2 R. bleu.	2
270. <i>Idem.</i> 1 R. violet, obl. (rare), défectueux et 2 R. bleu*. (Photo pl. 11.)	2

<i>Lot N°</i>	<i>Nombre</i>
*271. PHILIPPINES. 1863. 10 c. carmin ; joli bloc de 20.	20
*272. — <i>Idem.</i> 10 c. carmin, bloc de	39
*273. — <i>Idem.</i> 1 R. vert-gris ; très joli bloc de 24, g.	24
*274. — <i>Idem.</i> 1 R. vert-gris (6) et 1 R. vert (7), nuances.	13
275. — <i>Idem.</i> 1 R. vert ou vert-gris (26) + timbres des Antilles espagnoles, obl. aux Philippines (9 dont 2 neufs) et un timbre d'Espagne.	36
276. — 1864. Série avec nombreuses nuances (33), les mêmes avec surch. « Habilitado por la Nación » (50) et 1863. 1 R. vert ou vert-gris, surch. « Hab. p. la Nac. » (26), variétés de surch., vertic., renversées, doubles surch., etc. ; superbe collection avec paires.	109
277. — 1867-69-74. Surcharge HABILITADO por la NACION sur timbre de 1854-55. 1 R. , diverses nuances.	5
278. — <i>Idem.</i> Même surcharge sur timbres des Antilles espagnoles. 1 R. vert (5 dont une paire), 2 R. rouge (14 dont une paire et une bande de 3), sur timbres de 1859-63. 5 c. rouge (14 dont une paire), 10 c. rose (6 dont une paire), nombreuses variétés de surcharges, vertic., doubles, renversées, etc.	39
279. — <i>Idem.</i> La même surcharge sur timbre de 1863. 1 R. violet , obl. sur grand frag.	1
280. — <i>Idem.</i> 1 R. violet (2 obl.), 2 R. bleu (3 dont un neuf, un ex. avec surch. renv.) ; très joli lot. (Voir photo pl. 11 pour 3 pièces.)	6
281. — Superbe collection de 1870 à fin, sauf les surchargés. 1870 (19) dont 5 c. (75), 20 c. (3), 40 c. (5), 1872 (34 dont 16 c. (5), erreurs et non dentelés (8), 1 P. 25 (7). 1874 (31), dont 1 P. 25 (8). 1876 (46), dont 2 c. bleu (6 y com-	

- pris une **paire non dent.**). 1877-79 (44), dont Yvert, n° 39 (7), n° 41 (3), n° 42 (3), n° 44 (3), n° 46 (2), n° 47 (5) et non dentelés, nos 42, 43, 47 (2). 1877. Surchargés (20), n° 49 (9), n° 50 (11), dont nombreuses **variétés, surc. bleue, noire, tête-bêche, etc.**, plus un timbre de Porto-Rico. 1877 (38), n° 51 (12), n° 52 (26), nombreuses **variétés de surch. et erreurs**. Reste de la collection (91); presque tous neufs. 324
282. **PHILIPPINES**. 1881-88. **Superbe collection des timbres surchargés** (351), y compris de nombreuses **variétés, erreurs, surch. renv., doubles surch.**, surch. incomplètes, etc., dont n° 71 (5) et n° 72 (2), plus divers (41); la plup. neufs. 392
283. — **Télégraphe**. **Très belle collection**, y compris de nombreuses variétés de surcharges et erreurs; presque tous neufs. 301
284. — **Timbres de service**. 1906-07. Timbres-poste des **Philippines américaines**. Surchargés : **O. B. OFFICIAL BUSINESS**, erreurs **OFFICIAL** (9 différents), **O. Mail, O. M.**; superbe collection. **50 c.** orange (3), **1 \$** noir (3), **2 \$** bleu (4), **5 \$** vert (3), **4 P.** bleu (8), **10 P.** vert (6); 25 ex. **sur lettres** ou grands frag. (454 pièces) + **Taxe** (6). 460
285. — **Jolie collection des Philippines**, contenue sur 18 feuilles. 1863. Gibbons, nos 13 et 14 (9). 1880-82 (33). 1881-88 (87 timbres **surchargés**). 1880-90 (28). 1859-63. **5 c.** (52 dont 3 blocs de 4), **10 c.** (20 dont 3 blocs de 4), **1 R. violet** et **2 R. bleu, 1 R. vert** (20). 1864 (12) et surch. (21 + un timbre). 1863-70, etc. (24 dont **1 R. vert**, 9 surchargés); divers **surch. Hab.**, etc. (19). 1872 (23). 1874 à fin (129). 480

<i>Lot N°</i>	<i>Nombre</i>
286. COLOMBIE. Superbe collection des vignettes de recommandation de 1865 à fin, etc. (396) + une très belle collection des timbres télégraphe (130).	526
*287. PAYS-BAS. 1852. 5 c. bleu, deux nuances. 10 c. rose, 15 c. orange, 5 c. bleu, (essai), tous en paires; la plup. tr. bx, g. (Voir photo pl. 11 pour 3 paires).	10
*288. — <i>Idem.</i> 5 c. bleu foncé; superbe bloc de 4, coin de feuille, g. (Photo pl. 11.)	4
*289. — <i>Idem.</i> 5 c. bleu; superbe bloc de 4, g. (Photo pl. 11.)	4
*290. — <i>Idem.</i> 5 c. bleu; superbe bloc de 4, bord de feuille, g. (Photo pl. 11.)	4
*291. — <i>Idem.</i> 5 c. bleu (4), 10 c. rose (3), 15 c. orange (3), nuances; très joli lot de	10
*292. — <i>Idem.</i> Lot identique au précédent.	10
*293. — <i>Idem.</i> 5 c. bleu (30 dont une paire), 10 c. rose (19 dont une paire et un bloc de 4 *), 15 c. orange (9 dont 2 obl.); joli lot avec nuances, variétés de tirage et retouches, 12 timbres, obl.	58
*294. — 1864. 5 c. bleu (10 dont un obl.), 10 c. rose (7), 15 c. orange (5), nuances et variétés.	22
295. — 1867. 5 c. bleu (6), 10 c. carmin (9), 15 c. brun (8), 20 c. vert (5), 25 c. violet (6), 50 c. or (5) + un essai du 25 c. en rouge; presque tous neufs, variétés de types; très joli lot de	40
*296. — <i>Idem.</i> Piqué 10 × 10 ½. 5 c. bleu (2), 10 c. rose (5 dont un obl.), 20 c. vert (4 obl.), 15 c. brun (2 obl. et piquage douteux. 15 c. brun, 2 ex. *, 20 c. *. (Voir photo pl. 12 pour les deux 15 c., obl.; très joli lot.	16

<i>Lot N°</i>	<i>Nombre</i>
297. PAYS-BAS. 1867. Divers piquages. 5 c. bleu (14), 10 c. rose (15), 15 c. brun (8), 20 c. vert (11), 25 c. violet (3), 50 c. or (1); la plup. neufs.	52
298. — <i>Idem.</i> 50 c. or, bloc de 6 , contenant les types I et II ; jolie pièce, obl.	6
*299. — <i>Idem.</i> Non dentelés. Série complète en paires ; la plup. tr. bx, g.	12
300. — Très belle collection de 1869-70 à fin, nombreuses, nuances, variétés , etc.	624
301. — Taxe. 1871 à 1881. Superbe collection avec les variétés de types I, II, III et IV , piqûres, etc. et deux feuilles de 100, comprenant des variétés; la plup. neufs.	340
*302. — Télégraphe. Collection complète dont n° 1 a. (centre renversé, obl.).	24
303. LOMBARDIE. 1850. Papier mince. 5 c. orange, bande de 3 avec trois croix de St-André. 45 c. bleu avec croix de St-André et papier épais. 15 c. rouge avec croix de St-André , ce dernier neuf. (Photo pl. 12.)	5
*304. — <i>Idem.</i> Papier épais. 15 c. rouge; superbe bloc de 8 , coin de feuille, g.	8
*305. — <i>Idem.</i> 5 c. (2), 10 c. (2), 15 c. (2), 30 c. (3), 45 c. (3), variétés, neufs ou apparemment neufs.	12
*306. — <i>Idem.</i> 5 c. (2), 10 c. (3), 15 c. (4 dont un coin de feuille), 30 c. , 45 c. , nuances, neufs ou appa- remment neufs.	11
*307. — <i>Idem.</i> 5 c. (2), 10 c. (4), 15 c. (3), 30 c. (2), 45 c. , nuances, neufs ou apparemment neufs.	12
*308. — <i>Idem.</i> 5 c. orange, paire vertic. , 10 c. , paire et 15 c. rouge, blocs de 4 , 30 c. brun, paire ,	

Lot N°	Nombre
45 c. bleu, bande de 3, neufs ou apparemment neufs ; joli lot de	15
309. LOMBARDIE. 1850. 5 c. (6 dont un neuf), 15 c. (7 dont 3 neufs), 30 c. (2), 45 c. (4) ; très joli lot avec variétés, papier cotelé, etc.	19
310. — <i>Idem.</i> Imprimé recto et verso. 5 c. (6 dont un neuf, deux avec croix de St-André au verso), 30 c. (2 dont un avec impression très nette, au verso, obl. (Photo pl. 12), variété non cataloguée, chez Yvert et Tellier, plus divers (10).	18
311. — 1850. Diverses valeurs (7), sur lettres dont 15 c., paire sur papier côtelé. 1863-64 (9), quelques non dentelés sur lettres (pièces douteuses), + fiscaux. 1850. 5 c., 15 c. (4), 30 c., 75 c., 3 l. et émissions suivantes. 2 k., 4 k., 5 k. (3), 6 ex. sont sur lettres, y compris le 5 c. de 1850 (rare).	29
*312. LUXEMBOURG. 1852. 10 c. noir-gris (4), 1 s. brun-rouge (8), nuances.	12
*313. — <i>Idem.</i> 10 c. noir-gris (4), 1 s. brun-rouge (14 dont 3 obl., nuances) ; joli lot de	18
*314. — 1859-63. 1 c. (5 dont 2 paires), 2 c. (3 dont une paire), 4 c., paire, 10 c., paire, 12 ½ c. (4 dont une paire), 25 c. (4 dont une paire), 30 c. (3 dont une paire), 37 ½ c. (3 dont une paire), 40 c. (4 dont une paire) ; joli lot de	30
*315. — <i>Idem.</i> 1 c. (7 dont une paire vertic.), 2 c. (4), 4 c. (13 dont un bloc de 4), 10 c. (14), 12 ½ c. (5), 25 c. (4), 30 c. (5), 37 ½ c. (9), 40 c. (5) + deux timbres, obl.	68

<i>Lot N°</i>	<i>Nombre</i>
*316. LUXEMBOURG. 1850. 10 c. bleu ; très beau bloc de 15 avec un timbre, tête-bêche (essai).	15
317. — Très belle collection de 1865 à fin dont 37 ½ bistre (9), nombreuses variétés et nuances , la plup. neufs.	406
318. — Service ; belle collection avec variétés, paires, rangées, blocs , surch. doubles ou triples, etc. ; la plup. neufs.	251
319. HAWAÏ. 1851-52. 2 c. bleu, type I , défectueux, obl. (Photo pl. 12.)	1
320. — <i>Idem.</i> 5 c. bleu, type I , défectueux, obl. (Photo pl. 12.)	1
321. — <i>Idem.</i> 5 c. bleu, type I , obl. défectueux. (Photo pl. 12.)	1
322. — <i>Idem.</i> 5 c. bleu, type I , défectueux, obl. en rouge. (Photo pl. 12.)	1
323. — <i>Idem.</i> 13 c. bleu, type I , défectueux, trace de double impression . (Photo pl. 12.)	1
324. — <i>Idem.</i> 13 c. bleu, type I , obl., défectueux. (Photo pl. 12.)	1
325. — <i>Idem.</i> 13 c. bleu. H. I. et U. S., type II , défectueux, obl. (Photo pl. 12.)	1
*326. N^{elle}-GALLES DU SUD. Sydney. 1850. 1 p. rouge, pl. I, bande de 3 , essai ; jolie pièce . (Photo pl. 12.)	3
*327. — <i>Idem.</i> 1 p. carmin, pl. I ; très beau d'aspect, léger pli, bord de feuille. (Photo pl. 12.)	1
*328. — <i>Idem.</i> 1 p. carmin-rose, pl. I , défauts. (Photo pl. 12.)	1
*329. — <i>Idem.</i> Papier azuré. 1 p. carmin, pl. I ; très bel ex. (Photo pl. 12.)	1

<i>Lot N°</i>	<i>Nombre</i>
*330. Nelle-GALLES DU SUD. Sydney. 1850. Papier azuré. 1 p. carmin, pl. I; très bel ex. (Photo pl. 12.)	1
*331. — <i>Idem.</i> Papier azuré. 1 p. carmin, pl. I; très bel ex. (Photo pl. 12.)	1
332. — <i>Idem.</i> 1 p. carmin, pl. I, paire et 1 p. carmin sur papier azuré, tous obl.	3
*333. — <i>Idem.</i> 1 p. carmin, pl. II, neuf ou apparemment neuf, légers défauts. (Photo pl. 12.)	1
*334. — <i>Idem.</i> 1 p. carmin, pl. II; très bel ex. (Photo pl. 12.)	1
*335. — <i>Idem.</i> 1 p. carmin, pl. II; très bel ex. (Photo pl. 12.)	1
*336. — <i>Idem.</i> 1 p. carmin, pl. II; très bel ex., bord de feuille avec g. (Photo pl. 12.)	1
*337. — <i>Idem.</i> 1 p. carmin vif; très jolie nuance, pl. II; très bel ex., neuf ou apparemment neuf. (Photo pl. 12.)	1
*338. — <i>Idem.</i> 1 p. carmin; pl. II, variété : sans nuages, neuf ou apparemment neuf; très beau. (Photo pl. 12.)	1
*339. — <i>Idem.</i> Papier vergé. 1 p. carmin, pl. II, neuf ou apparemment neuf, léger défaut. (Photo pl. 12.)	1
340. — <i>Idem.</i> Papier vergé. 1 p. carmin, pl. II (2) et papier uni. 1 p. carmin, pl. II avec variété : sans arbres sur la colline; joli lot. (Voir photo pl. 12 pour 2 pièces.)	3
341. — <i>Idem.</i> Papier uni. 1 p. carmin, pl. II, trois nuances dont deux avec variétés : sans ombres sur la colline, obl. (Photo pl. 12.)	3
342. — <i>Idem.</i> 1 p. carmin violacé, pl. II; superbe paire, obl. (Photo pl. 12.)	2

Lot N°	Nombre
343. Nelle-GALLES DU SUD. Sydney. 1850. 1 p. carmin, pl. II; superbe paire verticale, obl. (Photo pl. 13.)	2
344. — <i>Idem.</i> 1 p. carmin, pl. II; très belle paire verticale, léger pli, obl. (Photo pl. 13.)	2
345. — <i>Idem.</i> 1 p. carmin, pl. II; très belle bande de 3, obl. (Photo pl. 13.)	3
346. — <i>Idem.</i> 1 p. carmin, pl. II, deux paires dont une superbe, obl. (Photo pl. 13.)	4
347. — <i>Idem.</i> 1 p. carmin, pl. II, deux tr. bx ex. dont un sur papier vergé, obl. (Photo pl. 13.)	2
348. — <i>Idem.</i> 1 p. carmin, pl. I et 1 p. carmin, pl. II (papier vergé), double impression, ce dernier avec défauts, obl. (Photo pl. 13.)	2
349. — <i>Idem.</i> 1 p. carmin, pl. II, deux ex. dont un très beau, l'autre sur papier vergé avec léger défaut. (Photo pl. 13.)	2
350. — <i>Idem.</i> 1 p. carmin, pl. I, défaut. et 1 p. carmin, pl. II, deux nuances; tr. bx, obl. (Photo pl. 13.)	3
351. — <i>Idem.</i> 1 p. carmin, pl. II; ex. superbe, coin de feuille, obl. (Photo pl. 13.)	1
352. — <i>Idem.</i> Papier vergé. 1 p. carmin, pl. II; très belle paire, obl., léger défaut. (Photo pl. 13.)	2
353. — <i>Idem.</i> 1 p. carmin ou rouge, pl. I (5 dont plusieurs essais). 1 p. carmin, pl. II (3 dont un avec variété : sans nuages). 2 p. bleu, diverses planches (7), 3 p. vert (double impression, voir photo pl. 13) et Registered non dentelé; quelques timbres neufs ou apparemment neufs.	17
*354. — <i>Idem.</i> 2 p. bleu, pl. I; superbe gravure; très bel ex., neuf ou apparemment neuf. (Photo pl. 13.)	1

Lot N°	Nombre
*355. Nelle-GALLES DU SUD. Sydney. 1850. 2 p. bleu, pl. I; belle gravure; très bel ex. , neuf ou apparemment neuf, défaut insignifiant dans la marge. (Photo pl. 13.)	1
*356. — <i>Idem.</i> 2 p. bleu foncé, pl. I, bonne gravure; très bel ex. , neuf ou apparemment neuf. (Photo pl. 13.)	1
357. — <i>Idem.</i> 2 p. bleu, pl. I, 3 ex. dont un bonne gra- vure. (Voir photo pl. 13 pour cet exemplaire.)	3
358. — <i>Idem.</i> 2 p. bleu, pl. I, 4 tirages différents ; joli lot. (Voir photo pl. 13 pour un ex.)	4
*359. — <i>Idem.</i> 2 p. bleu, pl. II, gravure usée. (Photo pl. 13.)	1
360. — <i>Idem.</i> 2 p. bleu, pl. II, gravure très fine; tr. bx ex. , obl. (Photo pl. 13.)	2
361. — <i>Idem.</i> 2 p. bleu, pl. II, deux ex. dont un gravure très fine; tr. bx , obl. (Photo pl. 13.)	2
362. — <i>Idem.</i> 2 p. bleu, pl. II, gravure très fine, gra- vure moyenne et 2 p. bleu lilas, pl. II (rare); joli lot. (Photo pl. 13.)	3
363. — <i>Idem.</i> 2 p. bleu, pl. II; très bel ex. + gravure intermédiaire. 2 p. bleu ; très beau et gravure usée. 2 p.. bleu, 2 ex. dont un sans « crevit ». (Voir photo pl. 13 pour 2 ex.)	4
364. — <i>Idem.</i> 2 p. bleu clair, pl. II; très belle paire, un timbre avec la variété sans « crevit ». (Photo pl. 13.)	2
365. — <i>Idem.</i> 2 p. bleu, pl. III (2 nuances), 2 p. bleu, pl. IV (3 nuances dont un sur vergé), très joli lot. (Voir photo pl. 14 pour 3 ex.)	5
366. — <i>Idem.</i> 2 p. bleu, pl. III, 2 p. bleu vif, pl. IV (3 nuances dont un sur vergé); très joli lot, obl. (Voir photo pl. 14 pour 3 ex.)	4

<i>Lot N°</i>	<i>Nombre</i>
*367. Nelle-GALLES DU SUD. Sydney. 1850. 2 p. bleu, pl. IV sur papier vergé et 2 p. bleu, pl. V avec défauts. (Photo pl. 14.)	2
368. — <i>Idem.</i> 2 p. bleu, pl. V, 4 ex. dont un neuf ou apparemment neuf et un sur papier vergé; très joli lot. (Voir photo pl. 14 pour 2 ex.)	4
369. — <i>Idem.</i> 2 p. bleu, pl. V (4) dont deux sur papier vergé; très joli lot, obl. (Voir photo pl. 14 pour 2 ex.)	4
*370. — <i>Idem.</i> 3 p. vert myrte, gravure très fine; très beau. (Photo pl. 14), excessivement rare.	1
*371. — <i>Idem.</i> 3 p. vert; très bel ex. (Photo pl. 14.)	1
*372. — <i>Idem.</i> 3 p. vert et 3 p. vert émeraude, neuf ou apparemment neufs. (Photo pl. 14.)	2
373. — <i>Idem.</i> 3 p. vert, bande de 4, un peu obl.	4
374. — <i>Idem.</i> 3 p. vert myrte, 3 p. vert-jaune et 3 p. vert sur azuré; joli lot. (Voir photo pl. 14 pour les deux premiers.)	3
375. — <i>Idem.</i> 3 p. vert, 3 p. vert émeraude et papier vergé. 3 p. vert, paire (photo pl. 14); joli lot de	4
376. — <i>Idem.</i> 3 p. vert, 5 ex., nuances dont un avec la variété : SIGIIIUM; joli lot. (Voir photo pl. 14 pour 2 ex.)	5
377. — <i>Idem.</i> 3 p. vert et 3 p. vert-jaune, tous deux en paires, joli lot. (Photo pl. 14.)	4
378. — <i>Idem.</i> 3 p. vert, 3 ex., dont un sur papier vergé. (Voir photo pl. 14 pour 2 ex.)	3
379. — <i>Idem.</i> 3 p. vert, bloc de 4 avec défaut, obl.; joli lot.	4
380. — 1851-54. 1 p. carmin; très belle paire sur papier vergé, obl. (rare). (Photo pl. 14.)	2
*381. — <i>Idem.</i> Papier uni. 1 p. carmin (2), 2 p. bleu, divers tirages (5). (Voir photo pl. 14 pour 2 ex.)	7

Lot N°	Nombre
382. Neille-GALLES DU SUD. 1851-54. 2 p. bleu, variétés de types et nuances dont une bande de 3 et un bloc de 4.	40
383. — <i>Idem.</i> 1 p. carmin sur papier jaunâtre, papier azuré. 1 p. rouge-orange, 1 p. carmin (papier vergé) + 2 p. bleu, divers tirages (3) et avec étoile aux angles. 2 p. bleu (3); très joli lot. (Voir photo pl. 14 pour 2 ex.)	9
*384. — <i>Idem.</i> 2 p. bleu, divers tirages et nuances; la plup. tr. bx. (Voir photo pl. 14 pour 2 ex.)	4
*385. — <i>Idem.</i> 2 p. bleu, divers tirages et nuances; joli lot. (Voir photo pl. 14 pour 2 ex.)	4
386. — <i>Idem.</i> 2 p. bleu ciel, variétés de types et nuances.	40
387. — <i>Idem.</i> Gravure refaite. 2 p. bleu, variétés de types et quelques filig., obl.	40
*388. — <i>Idem.</i> Étoiles aux angles. 2 p. bleu, gravure fine; très bel ex. (Photo pl. 14.)	1
389. — <i>Idem.</i> Étoiles aux angles. 2 p. bleu, variétés de types; très joli lot, obl.	40
390. — <i>Idem.</i> 3 p. vert, nuances (6 dont 2 neufs ou appa- remment neufs), 6 p. brun, variétés de nuances et de tirages (3). Étoiles aux angles. 2 p. bleu; joli lot. (Voir photo pl. 14 pour 3 ex.)	10
391. — <i>Idem.</i> 1 p. carmin, 2 p. bleu, bande de 3, 3 p. vert *, 6 p. brun (2) (Photo pl. 15), étoiles aux angles. 2 p. bleu + une paire du 1 p.	10
392. — <i>Idem.</i> 6 p. brun, diverses nuances et tirages; joli lot. (Voir photo pl. 15 pour 6 ex.)	8
393. — <i>Idem.</i> 6 p. brun, gravure fine, variétés de types, 15 dont une bande de 5, obl.	15
394. — <i>Idem.</i> 6 p. brun, diverses nuances, variétés de types, obl.	25
395. — <i>Idem.</i> 6 p. brun (4 dont deux neufs ou apparem-	

Lot N°	Nombre
ment neufs). 8 p. orange (4); joli lot. (Voir photo pl. 15 pour 4 ex.)	8
396. Nelle-GALLES DU SUD. 1851-54. 8 p. orange, nuances (8 dont un neuf et un réimp. et variétés, angles incomplets, etc.); joli lot. (Voir photo pl. 15 pour 6 ex.)	8
*397. — <i>Idem.</i> 8 p. orange; très bel ex., excessivement rare avec 4 marges probablement neuf. (Photo pl. 15.)	1
*398. — <i>Idem.</i> 8 p. orange neuf et 8 p. jaune-orange, neuf ou apparemment neuf avec défauts. (Photo pl. 15.)	2
399. — <i>Idem.</i> 6 p. brun (3), 8 p. jaune-orange (3); joli lot. (Photo pl. 15.)	6
400. — <i>Idem.</i> Filig. 2 p. bleu, variétés de types.	40
*401. — <i>Idem.</i> 2 p. bleu (2 dont un obl.), 3 p. vert et 1856. 1 p. (3 nuances), 2 p. (2 dont un obl.); joli lot. (Voir photo pl. 15 pour 2 ex.)	8
*402. — 1856. 2 p. bleu avec importante retouche, très rare, vendu avec un ordinaire, obl. (Photo pl. 15.)	2
*403. — <i>Idem.</i> 5 p. vert, léger défaut. (Photo pl. 15.)	1
*404. — <i>Idem.</i> 5 p. vert; très beau. (Photo pl. 15.)	1
*405. — <i>Idem.</i> 5 p. vert; très beau, léger pli. (Photo pl. 15.)	1
*406. — <i>Idem.</i> 5 p. vert; très bel ex. (Photo pl. 15.)	1
*407. — <i>Idem.</i> 5 p. vert; très bel ex. (Photo pl. 15.)	1
*408. — <i>Idem.</i> 5 p. vert; très bel ex. (Photo pl. 15.)	1
409. — <i>Idem.</i> 6 p. gris-vert; très beau bloc de 4, légers plis. (Photo pl. 16.)	4
*410. — <i>Idem.</i> 6 p. gris-vert, 4 nuances; joli lot. (Photo pl. 15.)	4

<i>Lot N°</i>	<i>Nombre</i>
*411. N^{elle}-GALLES DU SUD. 1856. 1/- rouge-brique; très beau bloc de 4, bord de feuille, plis insignifiants. (Photo pl. 16.)	4
*412. — <i>Idem.</i> Yvert, nos 28 b, paire , 30 b., 30 c., 32 a., 36, 40 a. + Registered, n° 1 ; joli lot de	8
*413. — 1860. 1 p. (5), 2 p. (3), 3 p. (8) ; nuances ; très joli lot de	16
414. — <i>Idem.</i> 2 p. bleu avec retouche ; très importante , obl. (Photo pl. 16.)	1
415. — <i>Idem.</i> 2 p. bleu , paire , les deux timbres retouchés un avec retouche très importante, obl. (Photo pl. 16.)	2
*416. — <i>Idem.</i> 5 p. vert (5), 6 p. violet (3), 6 p. brun-gris , 8 p. orange , 8 p. jaune , 1/- carmin (5) ; très joli lot avec nuances .	16
*417. — <i>Idem.</i> 1 p. , 2 p. , 3 p. (2), 5 p. , 6 p. violet (3), 6 p. brun-gris , 8 p. orange , 8 p. jaune (2), 1/- carmin (3) ; très joli lot avec nuances .	15
*418. — Registered. 1853. Rouge et bleu et orange et bleu , tous deux en paires verticales ; tr. bx. (Photo pl. 16.)	4
419. — <i>Idem.</i> Rouge et bleu et orange et bleu (6 non dent. dont 2 avec filig.). Dentelés sans filig. ou avec filig. lettres (6 dont 2 neufs) et 1862. Filig. 6, 2 ex., bord de feuille, neufs ; très joli lot avec nuances .	14
*420. — 1860. Papier uni (2), filig. lettres (paire) et 1862. fil. 6 (six ex.) ; joli lot avec nuances .	10
421. — Service ; très belle collection ; la plup. neufs, un très grand nombre avec lettres perforées.	101



TROISIÈME JOUR DE VENTE

VENDREDI 16 JUIN 1922 (Salle n° 7)

à 2 heures très précises

Lots nos 422 à fin

Lot N°		Nombre
*422.	NEVIS. 1861. Papier azuré ou papier gris. 1 p. (2), 4 p. (2), 6 p. (2), 1/- (2). 1867. 1 p., 4 p., 1/- vert-bleu, 1/- vert-jaune. (Voir photo pl. 16 pour 3 ex.); très joli lot de	12
*423.	— 1879. Litho. 1 p. (2), 4 p. orange (2 nuances), 6 p. gris (2), 1/- vert (2 nuances) + nos 16, 17, 18, 19, 20, 21, 22 (obl.), 22 a (obl.) et 23 à 29; très joli lot formant collection avec le précédent. (Voir photo pl. 16 pour 3 pièces.)	23
*424.	— 1861. Papier azuré ou papier gris. 1 p. (2), 4 p. (2), 6 p. (2), 1/- (2), 1867. 1 p., 4 p., 1/- vert-bleu, 1/- vert-jaune. (Voir photo pl. 16 pour 3 ex.); très joli lot, un obl.	12
*425.	— 1879. Litho. 1 p. (2), 4 p. orange (2 nuances), 6 p. gris (2), 1/- vert (2 nuances) + nos 16, 17, 18, 19, 20, 21, 22 (2 obl.) et 23 à 29; très joli lot formant collection avec le précédent. (Voir photo pl. 16 pour 3 ex.)	23
*426.	— 1861. Papier azuré ou papier gris. 1 p. (7), 4 p. (3), 6 p. (5), 1/- (5), un obl.; très joli lot de	20
*427.	— <i>Idem.</i> 1 p. (6), 4 p. (4), 6 p. (5), 1/- (5); très joli lot de	20
*428.	— <i>Idem.</i> Papier gris. 1 p. (3), 4 p. (2), 6 p. (3), 1/- (5); joli lot de	13

<i>Lot N°</i>	<i>Nombre</i>
*429. NEVIS. 1861. 1 p. (2), 4 p. (2), 6 p. (3), 1/- (5); joli lot de	12
*430. — 1867. Gravés. 1 p., 4 p. (3), 1/- vert-bleu (3), 1/- vert-jaune (2); la plup. tr. bx, nuances. (Voir photo pl. 16 pour 3 ex.)	9
*431. — <i>Idem.</i> Gravés. 1 p., 4 p. (4), 1/- vert-bleu (3), 1/- vert-jaune; joli lot, nuances. (Voir photo pl. 16 pour 3 ex.)	9
432. — <i>Idem.</i> Papier vergé. 1/- vert-jaune; très rare, obl. (Photo pl. 16.)	1
*433. — Yvert, n ^{os} 5 (3 dont un non dent. et un avec variété de piqûre), n ^o 8 (3 dont une paire et un non dent.). N ^o 9, non dent., n ^o 10 non dent., n ^o 11 (2 non dent. un photo) et 11 a, papier côtelé. (Photo pl. 16); très joli lot de	11
*434. — 1879. Litho. 1 p. (6), 4 p. orange (3), 6 p. gris (5 dont 2 obl.), 1/- vert (2). (Voir photo pl. 16 pour 3 ex.)	16
*435. — <i>Idem.</i> 1 p. (6), 4 p. orange (4), 6 p. gris (4), 1/- vert (3), très joli lot avec nuances. (Voir photo pl. 17 pour 3 ex.)	17
*436. — <i>Idem.</i> Non dent. 1 p. (6 dont une rangée de 3), 4 p. orange (2 dont un obl. (photo pl. 16), 1/- vert (photo) et avec dentelure incomplète verticalement, 1 p. (paire obl.), 1/- vert, rangée de 3 (photo); très joli lot de	14
*437. — 1882. Surch. violette. Névis. 1/2 d. sur 1 p. lilas et surch. noire, 4 dont un timbre entier, tous très rares, neufs. (Photo pl. 17.)	5
438. — Reste de la collection dont n ^o 12, deux moitiés, chacune, obl. sur frag. avec deux. 1 p. de 1879-82. 1879-89. 1 p. lilas (9 + 3 moitiés),	

<i>Lot N°</i>	<i>Nombre</i>
2 1/2 p. (4), n° 21, n° 22, deux se tenant, n° 23 (2), n° 24 (5), nos 25, 26, 27 (4), nos 28 (4), 29 (2) + fiscaux-postaux, etc. (10); très joli lot de	54
*439. NATAL . 1857. 1 p. rose (2), 1 p. bleu (4 dont un obl.), 1 p. chamois (3 dont un obl.).	9
*440. — <i>Idem</i> . 3 p. rose (2 dont un obl.), 6 p. vert (2 dont un double impression), 9 p. bleu. (Voir photo pl. 17 pour 2 ex.)	5
*441. — <i>Idem</i> . 1 p. rose, 1 p. bleu (2), 1 p. chamois, 3 p. rose (2 dont un obl.), 6 p. vert (2 dont un obl.), 9 p. bleu, obl. (Voir photo pl. 17 pour un ex.)	9
442. — <i>Idem</i> . 1 p. rose, 1 p. bleu, 1 p. chamois, 6 p. vert *, 9 p. bleu.	5
443. — <i>Idem</i> . 1/- chamois; bel ex. , pour ce timbre rare, obl. (Photo pl. 17.)	1
444. — <i>Idem</i> . 1 p. bleu (2), 1 p. chamois, 3 p. rose, 6 p. vert (2), 1/- chamois (2). (Voir photo pl. 17 pour 2 ex.)	8
445. — <i>Idem</i> . 1 p. rose, 3 p. rose, 6 p. vert (2 + une moitié obl. sur frag.). 1/- chamois (2), obl.	7
446. — <i>Idem</i> . 1 p. bleu, 1 p. rose, 3 p. rose, 6 p. vert, 9 p. bleu, tous en paires + une paire du 9 p. , probablement réimp. (Voir photo pl. 17, sauf pour la dernière pièce.)	12
447. — <i>Idem</i> . 1 p. rose, 1 p. bleu, 3 p. rose, 9 p. bleu, tous en paires, tête-bêche dont 3 verticales, trois sont peut-être réimp. (Photo pl. 17.)	8
448. — 1859-60 à 1867. Superbe collection avec nuances, variétés de piqûres, papier uni et filig., paire, et non dent. , dont paire et bloc de 4 ; presque tous neufs.	86

Lot N°	Nombre
*449. NATAL. Yvert, nos 16 a, 19, 20, 21, 20 a, 20 b, 21 b, 22 et 22 b. (Voir photo pl. 17 pour 2 ex.)	9
*450. — Yvert, nos 15 (6), n° 16 (10 dont un non dent. et un avec double surch. postage), n° 17, n° 18, (3 dont un avec double surch.); 4 timbres, obl.; très joli lot avec variétés.	20
451. — Yvert, nos 15 a (4 neufs), 16 a, 17 a (3 dont un neuf), 18 a (2) + n° 17.	11
452. — Yvert, nos 19, 20, 21 (2), nos 19 a (4), 21 a (4), nos 19 b, 20 b, 21 b.	15
453. — Yvert, n° 26 (4), n° 26 a (4), l'authenticité de la surcharge noire est discutée. N° 23 (4), n° 24 (2), n° 25, 27 (3), n° 23 a (7), variétés, neufs et obl.	25
454. — 1874-80 à 1895. Très belle collection avec variétés de piqûres, paires, etc. 5/- (7) et 1876-77. Superbe lot des surchargés.	133
455. — 1876. Très joli lot avec variétés de surcharges, neufs et obl. (Voir photo pl. 18.)	21
456. — <i>Idem.</i> Superbe collection avec variétés de surcharges IOSTAGE, POTAGE, OSTAGE, POSTAG. double surch., double surch. dont une renversée, un ex. avec surcharge POSTAGE omise. (Photo pl. 18 pour les 3 dernières pièces.)	30
*457. — 1877. Yvert, n° 39 et variétés (23 dont 7 paires, 3 vertic.) et n° 53 b (HALF PENN) (2 dont un neuf), en paires verticales avec l'ordinaire et n° 53 d, 4 timbres obl.	28
458. — 1895. Yvert, n° 55 (22 dont paires, bloc, variétés de surch. et erreurs) + Édouard VII. CA. simple et multiple, fiscaux-postaux, Service, etc.; très belle collection; la plup. neufs.	101

Lot N°

Nombre

*459. **NATAL. Télégraphe. Série complète de 1881**
 (20). 1902 (22 dont 2 blocs de 4 et une bande
 de 5 avec variétés) + un timbre avec surch.
 de fantaisie, obl. ; la plup. tr. bx, g. 43

460. **JAPON. Superbe collection, classée dans deux**
volumes reliés en maroquin rouge avec
ex-libris de M. Ed. Bacon. Nos 1 ou 1 a (107
 dont deux feuilles de 40) ; nos 2 ou 2 a (63 dont
 une feuille de 40) ; nos 3 ou 3 a (65 dont une
 feuille de 40) ; nos 4 ou 4 b (113 dont deux
 feuilles de 40) ; n° 4 a (3) ; nos 5 et 5 b (123
 dont deux feuilles de 40) ; nos 6 et 6 a (101
 dont deux feuilles de 40) ; nos 7 et 7 a (59 dont
 une feuille de 40) ; nos 8 et 8 a (101 dont deux
 feuilles de 40, une vert-jaune) ; nos 9 et 9 a
 (225 dont 5 feuilles de 40) ; nos 10 et 10 a (436
 dont dix feuilles de 40) ; nos 11 et 11 a (133
 dont deux feuilles de 40) ; n° 12 vert-bleu
 (13) ; n° 12 vert-jaune (50 dont une feuille
 de 40 et un bloc de 8) ; n° 13 (45 dont une
 feuille de 40) ; n° 14 (47 dont une feuille
 de 40) ; nos 15, 18 et 18 a, 2 s. jaune (177 dont
 4 feuilles de 40) ; nos 16, 19 et 19 a, 4 s. (277
 dont bloc de 33 ; 38, 39 et 4 feuilles de 40) ;
 n° 17 (un) ; n° 20, 2 s. jaune, pl. 1 et 16 (9) ;
 n° 21, 6 s. brun-violet, pl. 1 à 12 (29) ; n° 22,
 20 s. lilas, pl. 2 et 3 (47 dont une feuille
 de 40) ; n° 23, 30 s. gris (45 dont une feuille
 de 40, pl. 1) ; n° 24 (249 dont 6 feuilles de 40,
 pl. 1 et 2) ; n° 25 (272 pl. 1 à 12. Complet dont
 6 feuilles de 40, pl. 3, 4, 8 et 9) ; n° 26 (158,
 pl. 1 à 23, complet dont trois feuilles de 40,
 pl. 16 et 17) ; n° 27 (70 dont 3 neufs, 27 obl. et
 une feuille de 40) ; n° 28 (93, pl. 10, 11, 13,

Lot N°

Nombre

14, 15, 16, 17, 18, dont **deux feuilles de 40**, pl. 11 et 17); n° 29 (48, pl. 1, 2 et 3 dont **une feuille de 40**, pl. 2); n° 30 (46, pl. 4 et 5 dont **une feuille de 40**, pl. 4); n° 31 (5); n° 32 (91, pl. 1, 2 et 3 dont **deux feuilles de 40**, pl. 1 et 2); n° 33 (87, pl. 1, 2 et 3 dont **deux feuilles de 40**, pl. 1 et 2); n° 34 (88, pl. 1, 2 et 3, dont **deux feuilles de 40**, pl. 1 et 2); n° 35 (250, pl. 2, 3 et 4, dont **6 feuilles de 40**, deux de chaque planche); n° 36 (221, pl. 5, 7, 8, 12, 13, 14, 15, 16, 17, dont **5 feuilles de 40**, pl. 13, 15, 16 (2) et 17); n° 37 (205, pl. 1, 2 et 3 dont onze neufs, 154 obl. et **une feuille de 40**, pl. 1); n° 38 (147, pl. 10, 11, 13, 14, 15, 16, 17, 18, 19, 20, 21 et 22, dont **3 feuilles de 40**, pl. 10, 16 et 20); n° 39 (85, pl. 4 et 5 dont **une feuille de 40** et un **bloc de 39**, pl. 4); n° 40 (85 dont **deux feuilles de 40**); n° 41 (89, pl. 2, 3, 4 dont **deux feuilles de 40**, pl. 2 et 3); n° 42 (42 pièces dont **une feuille de 40**); n° 43 (114 dont **une feuille de 40**); n° 44 (46 dont **une feuille de 40**); n° 45 (87 dont **deux feuilles de 40**); n° 46 (46 pièces dont **une feuille de 40**) et 1876-77 à fin (242). Les timbres sont presque tous d'une fraîcheur exceptionnelle. 5155

La collection sera vendue sur mise à prix de 50 000 francs.

- *461. **ANTILLES DANOISES**. 1855-67. Yvert, nos 1 et 2 (20 dont une **paire**) + un dentelé avec gomme brune, un obl.; très joli lot avec nuances. 21
- *462. — Yvert, nos 1 et 2 (26 dont une **paire vertic**), 3 obl.; très joli lot avec nuances. 26
- *463. — *Idem.* Yvert, nos 1, 2 et 3 (20); très joli lot avec nuances (7 obl.). 20

Lot N°	Nombre
*464. ANTILLES DANOISES. 1871-73. Dentelés. 3 c. carmin (10 dont un obl.), 4 c. bleu (10); très joli lot avec nuances.	20
465. — Reste de la collection dont 1873-79. 14 c. lilas et vert (4). 1887-95. 10 c. sur 50 c. violet, feuille de 100, les timbres un peu détachés et 1902. Erreur. 2 cents. 1901 au lieu de 1902 sur lettre avec trois autres timbres; très joli lot avec nuances; la plup. neufs.	181
*466. ANTIGUA. 1862. Papier uni. 6 p. vert (7 dont quelques-uns avec piqûre d'essai (Trial perf) et une paire non dentelée.	7
*467. — <i>Idem.</i> Sans filig. 6 p. vert (10 dont un bloc de 9), un timbre avec piq. d'essai.	10
*468. — 1862. Fil. étoile. 1 p. (8 dont non dent. et un avec piqûre d'essai). 6 p. (6 dont 2 vert-jaune et 2 non dent.). Fil. CC. (11 dont 2 non dent. et un 4 p. bleu *), fil. CA. (15 dont 2 ½ p. brun (3 *, un non dent.), 4 p. bleu (2 *), 1/- lilas; très jolie collection avec nuances, quelques obl.	40
469. — Superbe collection dont n° 2 (29), n° 3 (12). 1873-79. Diverses valeurs (18 dont 4 p. bleu (2) et fil. CA. dont 2 ½ p. brun (4 *), 4 p. bleu *, 1/- lilas (2 *), nombreuses nuances; la plup. neufs + fiscaux, etc.	102
470. BOLIVIE. Superbe collection dont 1867. 5 c. vert-jaune (10 *), 5 c. vert (19 y compris un grand nombre de retouchés). 5 c. violet (21 dont 6 paires), 10 c. brun (3), 50 c. jaune, 50 c. bleu (7), 100 c. bleu (4), 100 c. vert (4 dont une paire); la plup. neufs + lettres et frag. sans timbres (31) et une lettre avec un 1/- de Grande-Bretagne, obl. ANTOFAGASTA.	101

Lot N°	Nombre
*471. BOLIVIE. 1867. 5 c. vert, trois feuilles entières de 72 + 50 c. jaune, une feuille de 30 et un bloc de 20, nuances.	266
*472. — <i>Idem.</i> 100 c. bleu, feuille entière des 30 types, g.	30
473. BUENOS-AIRES. 1858. 4 p. rouge; très bel ex., obl. en bleu. (Photo pl. 18.)	1
*474. — <i>Idem.</i> 5 p. jaune, très bel ex. (Photo pl. 18.)	1
475. — <i>Idem.</i> 2 p. bleu, 4 p. brun, 1 p. brun (2, un avec variété, défectueux), 1 p. bleu, 1 p. bleu (TO). 1860. 4 r. vert (2).	8
*476. — <i>Idem.</i> 1 p. bleu et 1 p. indigo, nuance très rare; très bel ex. (Photo pl. 18.)	2
477. — <i>Idem.</i> 4 p. brun, paire, 1 p. brun (2), 1 p. bleu, 1 p. bleu (TO) et 1860. 4 r. vert (2); joli lot.	8
*478. — <i>Idem.</i> 4 p. brun, 1 p. brun, 1 p. bleu, 1 p. bleu (TO). 2 ex. 1860. 4 r. vert (2). 1862. 1 p. rose, 2 p. bleu (2); très joli lot (un obl.).	10
479. — <i>Idem.</i> 4 p. brun, 1 p. brun, 1 p. bleu (TO). 1860. 4 r. vert (3), 1 p. bleu (2 dont un indigo), 2 p. rouge (2 + une moitié, obl. sur frag. Rare). 1862. 2 p. bleu (2) + 1858. Réimp. 2 p. bleu, 3 p. vert, 1 p. brun.	16
*480. CEYLAN. Télégraphe. 1881. Surch. 80 sur 5 R. orange. (Yvert, n° 43), bande de 3, le timbre du milieu avec erreur 00 au lieu de 80; superbe pièce avec gomme, variété non cataloguée. (Photo pl. 18.)	3
481. SUEZ. Jolie collection dont un 20 c. bleu, obl. sur frag.	15
*482. MÉDELLIN. 1889. Jolie collection y compris des blocs et une feuille de 10 du 2 1/2 c. rouge (2 obl.).	35

Lot N°	Nombre
483. RIO HACHA. Yvert, nos 1, 2, 3 et 4, tous en feuilles de 16, comprenant toutes les variétés 1 a. à 4 a., 1 b. à 4 b., 1 c. à 4 c. + 2 timbres de fantaisies.	66
*484. DEUX-SICILES. Naples. 1858. ½ g. (2 dont un carmin vif), 2 g. (2), carmin vif, 5 g. (4 dont 3 carmin vif), 10 g. (3), 20 g. (3), 50 g.; très joli lot. (Voir photo pl. 18 pour le dernier); la plup. tr. bx.	15
*485. — <i>Idem.</i> ½ g. (2), 1 g., 2 g. (2), 5 g. (3), 10 g. (2), 20 g. (2), 50 g.; joli lot avec nuances; la plup. tr. bx. (Voir photo pl. 18 pour le dernier.)	13
*486. — <i>Idem.</i> ½ g. carmin vif, bloc de 4, 1 g., bloc de 6, 2 g., bloc de 4, 5 g., paire, 10 g., paire, 20 g., bloc de 4, tous avec g.; très joli lot de	22
*487. — <i>Idem.</i> 50 g. rose; très bel ex. (Photo pl. 18.)	1
*488. — <i>Idem.</i> 50 g. rose; très bel ex., g. (Photo pl. 18.)	1
*489. — 1860. ½ T. bleu, trinacrie; très beau, point clair insignifiant. (Photo pl. 18.)	1
490. — <i>Idem.</i> ½ T. bleu; très bel ex., obl. (Photo pl. 18.)	1
491. — <i>Idem.</i> ½ T. bleu; très bel ex., obl. (Photo pl. 18.)	1
*492. — <i>Idem.</i> Croix de Savoie. ½ T. bleu, ex. superbe, g. (Photo pl. 18.)	1
*493. — <i>Idem.</i> ½ T. bleu; très bel ex. (Photo pl. 18.)	1
*494. — <i>Idem.</i> ½ T. bleu; très bel ex., g. (Photo pl. 18.)	1
495. — <i>Idem.</i> ½ T. bleu, paire réparée, obl. (Photo pl. 18.)	2
496. — <i>Idem.</i> ½ T. bleu; très belle paire, obl. (Photo pl. 18.)	2
*497. DOMINICAINE R ^{que} . 1865. ½ r. noir sur rose; superbe feuille entière des 12 types, pli insignifiant.	12

Lot N ^o	Nombre
*498. DOMINICAINE R^{ue} . 1865. 1 r. noir sur vert ; très bel ex. (Photo pl. 18.)	1
499. — <i>Idem.</i> 1 r. noir sur vert ; très bel ex. (Photo pl. 18.)	1
500. — <i>Idem.</i> $\frac{1}{2}$ r. noir sur vert, deux tr. bx ex. (Photo pl. 18.)	2
*501. — <i>Idem.</i> $\frac{1}{2}$ r. noir sur vert, deux ex.	2
*502. — <i>Idem.</i> $\frac{1}{2}$ r. noir sur vert et 1 r. noir sur jaune. (Photo pl. 19.)	2
*503. — <i>Idem.</i> Lot identique au précédent. (Photo pl. 19.)	2
504. — <i>Idem.</i> $\frac{1}{2}$ r. noir sur vert et 1 r. noir sur jaune, obl. avec défauts.	2
*505. — 1866. Papier vergé. $\frac{1}{2}$ r. noir sur jaune , feuille entière des 21 types , quelques défauts.	21
*506. — 1867. $\frac{1}{2}$ r. noir sur rose ; très belle feuille entière des 21 types , plis insignifiants.	21
*507. — 1870-74. $\frac{1}{2}$ r. bleu et noir sur rose ; très belle feuille entière des 21 types , plis insignifiants.	21
*508. — <i>Idem.</i> 1 r. noir sur vert; très belle feuille entière des 21 types , plis insignifiants.	21
*509. — Très jolie collection de non dentelés de 1866 à 1870-74, y compris variétés, nuances, et papier vergé, papier ordinaire, papier pelure, 2 obl.	25
*510. SUÈDE. 1855. 3 s. vert; très bel ex. (Photo pl. 19.)	1
*511. — <i>Idem.</i> 3 s. vert; très beau, défauts insignifiants. (Photo pl. 19.)	1
*512. — <i>Idem.</i> 4 s. bleu-gris; bel ex. (Photo pl. 19.)	1
*513. — <i>Idem.</i> 3 s. vert (2 nuances), 4 s. bleu (2 nuances), 6 s. gris, 8 s. jaune (3 nuances), 24 s. rouge; joli lot de	9

<i>Lot N°</i>	<i>Nombre</i>
*514. SUÈDE. 1855. 3 s. vert (2 nuances), 4 s. bleu (2 nuances), 6 s. gris (2 nuances), 8 s. jaune (2 nuances) et 24 s. rouge ; joli lot de	9
*515. — <i>Idem.</i> 3 s. vert, 4 s. bleu (4 dont deux réimp.), 6 s. gris (2), 8 s. jaune (3), 24 s. rouge (2 dont un réimp.) ; joli lot de	12
*516. — <i>Idem.</i> 4 s. bleu (4 dont 2 réimp.), 6 s. gris (3), 8 s. jaune (3), 24 s. rouge (2 dont un réimp.) ; joli lot de	12
*517. — <i>Idem.</i> 3 s. vert, paire vertic., coin de feuille avec filig., 4 s. bleu, paire, coin de feuille avec filig. 4 s. bleu, rangée vertic. de 4, coin de feuille avec filig., 24 s. rouge, bord de feuille avec filig. ; très joli lot de	9
518. — <i>Idem.</i> 3 sk. jaune, ERREUR (imprimé exactement dans la couleur du 8 sk., oblitération noire, très franche. Ce timbre n'a subi aucune altération chimique et il s'agit bien d'une erreur de couleur. C'est le seul exemplaire connu, il est mentionné dans le catalogue Kohl). (Photo pl. 19.)	1
519. — <i>Idem.</i> 3 s. vert, 4 s. bleu (6 dont 2 bleu-gris), 6 s. gris (3), 8 s. jaune (7), 24 s. rouge, nuances, obl.	18
520. — <i>Idem.</i> 3 s. vert avec variétés, 4 s. bleu (6 dont 4 * non dentelés, une paire), 6 s. gris non dent., 8 s. jaune, 24 s. rouge (2 dont un non dent. et un réimp.), 4 s. lilas non dent., essai. 4 s. bleu, curiosité et réimprimés, diverses valeurs (11), lot très intéressant.	24
*521. — 1858. Jolie série complète avec nuances (14). 1862-66. 3 ore (6 dont un obl. imprimé recto	

<i>Lot N°</i>	<i>Nombre</i>
et verso, photo pl. 19), 17 o. violet-gris; très bel ex. (Photo pl. 19.)	23
*522. SUÈDE. 1858. 5 o. vert (7), 9 o. lilas (5), 12 o. bleu (9), 12 o. outremer (5), 24 o. orange (4), 30 o. brun (5), 50 o. carmin (6); superbe lot. avec nuances.	41
*523. — <i>Idem.</i> 5 o. vert (8), 9 o. lilas (5), 12 o. bleu (9), 12 o. outremer (5), 24 o. orange (5), 30 o. brun (4), 50 o. carmin (5); superbe lot avec nuances.	41
*524. — 1872-76. 20 o. rouge, erreur TRETIO; ex. superbe, gomme. (Photo pl. 19.)	1
525. — Très belle collection dont 1872-76. 6 ore gris, 1 rik. brun et bleu, neufs (Piq. 14 et piq. 13) à fin plus Service , dont Yvert, n° 14 avec variété curieuse; la plup. neufs.	342
*526. — Très belle collection de 1862-66 à fin, dont 1862-66. 3 ore imprimé recto et verso, 17 o. violet-gris (2). 1872-76. 6 ore gris, 1 rik (3), 30 ore brun, erreur : le 3 en forme de 8 + un grand nombre de timbres avec variétés très curieuses et Stockholm. Service. 1856-62 (12 dont une paire non dentelée.)	304
527. — Service. 1889. PIQUES 14 au lieu de 13. 10 ore sur 12 o. bleu, neuf, g. et obl., 10 o. sur 24 o. orange, neuf, g. (inconnu dans tous les catalogues avec cette piqûre), excessivement rares. (Photo pl. 18 et 19.)	3
528. — Collection des timbres locaux, etc., de Suède et Norvège.	1118
*529. TOSCANE. 1851. 1 quatt. noir, 1 soldo jaune-orange, 1 c. (2 nuances), 2 c., 4 c. (2 nuances), 6 c., 9 c. (2 nuances), neufs ou apparemment neufs.	10
*530. — <i>Idem.</i> 1 quatt., 1 c. (6 dont une bande de 3), 2 c.	

Lot N°	Nombre
(2), 4 c. (2), 6 c., 9 c. 1857. 2 c. (2). 1860. 1 c. (2), 10 c., 20 c., neufs ou apparemment neufs ; joli lot de	19
*531. TOSCANE. 1851. 60 c. rouge-brun ; bel ex., léger défaut. (Photo pl. 19.)	1
532. — <i>Idem.</i> 1 quatt. noir, 1 soldo jaune-orange, 2 c. (2 dont un avec variété curieuse), 4 c., 6 c., 9 c. (2). 1857. 1 soldo jaune, 1 c., 2 c., 4 c., 6 c. 1860. 5 c. (2), 10 c. (2), 20 c. (2), 40 c. (2 dont un nuance rare), 80 c. ; très joli lot avec nuances.	22
*533. — 1860. 1 c. violet, deux blocs de 4, nuances, un sur papier presque pelure, g.	8
*534. — <i>Idem.</i> 10 c. brun ; très beau bloc de 24, g.	24
535. — Yvert, n° 5, bloc de 4, obl. 1860. 80 c. chair + divers dont timbres de Sardaigne, obl. avec timbres de Toscane.	16
536. — 1860. Moitié de 40 c. carmin, obl. sur lettre, avec signature Diéna. (Photo pl. 18.)	1
*537. — <i>Idem.</i> 1 c. (2), 5 c., 10 c., 20 c. (2), 40 c. (2), 80 c. chair ; joli lot avec nuances, neufs ou apparemment neufs.	9
*538. — <i>Idem.</i> 1 c. (2), 10 c., 20 c. (3), 40 c. (2), 80 c. (2), nuances, neufs ou apparemment neufs ; joli lot de	10
539. — <i>Idem.</i> 3 l. jaune avec grandes marges, plié, obl. (Photo pl. 19.)	1
539 bis. — États italiens, etc., différents cachets d'oblitération, marques postales, etc.	
540. ANTIOQUIA. 1868. 5 c. vert et 10 c. lilas, ce dernier superbe, tous deux sur un petit fragment avec oblitération postale. (Photo pl. 19.)	2

Lot N°	Nombre
« Tous les timbres de cette émission avec oblitération postale sont excessivement rares, ils sont presque toujours oblitérés à la plume. »	
541. ANTIOQUIA. 1868. 10 c. vert; très belle paire, obl. (Photo pl. 19.)	2
542. — <i>Idem.</i> 1 p. rouge; très bel ex. avec obl. postale. (Photo pl. 19.)	1
*543. URUGUAY. 1856. Diligencia. 60 c. indigo. (Photo pl. 18.)	1
*544. — <i>Idem.</i> 80 c. vert, 1 r. rouge et 1858. 120 c. bleu, 180 c. vert (3 nuances), 240 c. rouge; très joli lot de	7
545. — 1858. 180 c. vert; ex. superbe, obl. (Photo pl. 18.)	1
*546. — <i>Idem.</i> 120 c. bleu, obl., 180 c. vert (3), 240 c. rouge, obl.; très joli lot de	5
*547. — <i>Idem.</i> 180 c. vert (3 nuances), 240 c. rouge (2 dont un obl.); très joli lot de	5
*548. — <i>Idem.</i> 180 c. vert (4 nuances); très joli lot.	4
549. — 1859. Chiffres maigres. 60 c. (2), 80 c., 100 c. (2), 120 c. (2), 180 c. (5 dont une paire, percée en lignes), 240 c. rouge et 1860. Chiffres gras. 60 c. (12), 80 c. (3), 100 c. (2), 120 c. (5); très joli lot avec nuances.	35
*550. — 1866. 5 c. sur 12 c. bleu, bloc de 6, un timbre sans surcharge. 15 c. sur 10 c. jaune, bloc de 4, un timbre sans surch. 20 c. sur 06 c. rose, bloc de 4, un timbre sans surch. 20 c. sur 06 c. brique, bloc de 4; la plup. tr. bx, les trois derniers blocs avec gomme.	18
551. FINLANDE. 1856. 5 k. bleu (4), 10 k. rose (9 dont 2 paires), une sur papier vergé. (Voir photo	

Lot N°	Nombre
pl. 19), quelques réimp. et 10 k. rose, tête-bêche , réimp.	15
552. FINLANDE. 1856. 5 k. bleu, bloc de 4 avec deux tête-bêche , défauts. (Photo pl. 19.)	4
*553. — <i>Idem.</i> 10 k. rose, bloc de 4 avec deux tête-bêche . (Photo pl. 19.)	4
554. — <i>Idem.</i> 5 k. bleu (4), 10 k. rose (3) + une curiosité , quelques réimp.	8
555. — <i>Idem.</i> 5 k. bleu (5 dont 2 paires), 10 k. rose (12 dont 2 paires et un timbre sur lettre) .	17
556. — <i>Idem.</i> 5 k. bleu (9 dont une paire), trois ex. sur lettres . (Voir photo pl. 20 pour la paire), quelques réimp.	9
557. — <i>Idem.</i> 10 k. rose (5 dont 4 sur vergé, + une découpeure d'env.) .	6
558. — 1860. 5 k. (9), 10 k. (10). 1866-70. 5 p. (5), 8 p. (3), 10 p. (8), 20 p. (3), 40 p. (5), 1 M. (2). Erreur. 10 p. brun sur azuré . (Photo pl. 20.); très joli lot avec nuances, variétés, etc.	46
559. — 1866-70. 5 + 5 p. brun sur lilas, tête-bêche , défectueux, obl. (Photo pl. 20, deux pièces connues.)	2
560. — <i>Idem.</i> Erreur. 5 p. noir sur chamois, obl. très rare . (Photo pl. 20.)	1
*561. — <i>Idem.</i> Erreur. 10 p. brun sur azuré , deux ex. (Photo pl. 20.)	2
*562. — <i>Idem.</i> Erreur. 10 p. brun sur azuré , 3 ex. (Photo pl. 20.)	3
563. — <i>Idem.</i> Petit piquage 10 ½. 8 p. noir sur vert (défauts), obl. (Photo pl. 20.)	1

<i>Lot N°</i>	<i>Nombre</i>
564. FINLANDE. 1875. 20 + 20 p. bleu, tête-bêche vertic. et 1884. 20 + 20 p. orange, tête-bêche, obl. (Photo pl. 20.)	4
565. — Très belle collection. 1860 (42), 1866-70 (50), 1875 (85 dont 1 M. violet, 4 * et n° 20 a (2 *). 1884 à fin (118), nuances, variétés, etc.	295
566. — Collection dont 1860 (13). 1866-70 (52 dont une série réimp.). 1875 à fin (69 dont 6 réimp.), nuances, variétés, etc.	134
567. — 1875. Piq. 12 ½ ou 11. 2 p. (4), 5 p. (3), 8 p. (3), 10 p. (2), 20 p. (6), 25 p. (6), 32 p. (3), 1 M. (3). Piq. composé. 5 p. et 10 p. et n° 20 a (2), 10 p., paire non dent. 2 p. gris *, tête-bêche (vertic.) 20 + 20 p. bleu, tête-bêche (obl. Voir photo pl. 20) et collection de 1884 à fin dont nos 26 et 27, nuances, variétés, etc.	121
568. — Très belle collection de timbres locaux + Formose (21, timbres ou entiers non catalogués), etc.	236
*569. NORVÈGE. 1854. 4 s. bleu; très bel ex. (Photo pl. 21.)	1
*570. — <i>Idem.</i> 4 s. bleu; très belle paire. (Photo pl. 21.)	2
*571. — <i>Idem.</i> 4 s. bleu.	4
*572. — <i>Idem.</i> 4 s. bleu.	3
573. — <i>Idem.</i> 4 s. bleu, neufs ou apparemment neufs (4) + obl. (5 dont 2 paires, une vertic.).	9
574. — <i>Idem.</i> 4 s. bleu, 7 dont un avec variété de pattes + Yvert, nos 2 (2 *), 3 (2 *), 4 (3 *), 5 (3 *), 7 (paire *), 8 (2 paires *), 9 (paire *), 13 (2 *), 14 (3 *), 15 (3 *) et divers; très joli lot de	45
*575. — 1857. 2 s. jaune (7), 3 s. violet (4), 4 s. bleu (14), 8 s. carmin (11); superbe lot avec nuances.	36

Lot N°	Nombre
*576. NORVÈGE. 1863. 2 s. jaune (2), 3 s. violet (4), 4 s. bleu (12 dont 2 blocs de 4), 8 s. rose (8 dont un bloc de 4 et 1 paire vertic.). 24 s. brun (7 dont un bloc de 4), n° 8, deux non dent., un essai, un obl. 1867. 1 s. noir (27 dont un bloc de 25), 2 s. orange (21 dont une paire, un bloc de 6, un bloc de 12), 3 s. lilas (5, dont 2 paires, une vertic., un obl.). 4 s. (8 dont 2 paires, une vertic., un bloc de 4), 8 s. rose (paire vertic.).	98
577. — Très belle collection de 1872-75 à fin dont nos 20 (2 *), 28 (2 *), 40 (2 *), 39 (paire non dent., obl.), 43 (3 non dent. dont une paire) et Service. 3 non dent. dont une paire, nuances, variétés, etc.	264
578. — 1858. 4 s. bleu, variétés (6). 1863. 2 s. *, 3 s. (8 *), 4 s. (4 *), 24 s. (6 dont un obl.). 1867 (14 dont 3 s. (3 *), 4 s. (3 *), 8 s. (3 *). 1872 à fin ; superbe collection avec nuances, variétés et un grand nombre de blocs ; la plup. neufs, n° 20 (paire *), n° 28 (11 * dont un bloc de 9), n° 40 (2 *).	570
579. MEXIQUE. 1856. Collection (79 dont 8 r. (10), quelques erreurs réimp. 1861 (73), 1864 (9) ; très joli lot avec nuances, variétés de surch., etc. ; la plup. neufs.	161
*580. — 1864. Aigle. 3 c. brun ; très joli lot de nuances, un obl. et un réimp.	8
*581. — <i>Idem.</i> 3 c. brun ; très joli lot dont une paire, un timbre réimp. (obl.). (Voir photo pl. 21 pour la paire.)	6
582. — <i>Idem.</i> ½ r. (27), 1 r. outremer (13), 1 r. bleu (10 dont 2 paires), 2 r. jaune ou orange (15), 4 r. vert (10), 8 r. rouge (8) ; très joli lot avec	

<i>Lot N°</i>	<i>Nombre</i>
nuances et variétés de surcharges ; la plup. neufs.	83
583. MEXIQUE. 1866. Litho. 7 c. (8), 13 c. (11), 25 c. (8), 50 c. (10) et gravés. 7 c. (4), 13 c. (5), 25 c. (3), 50 c. (3) ; très joli lot avec nuances ; la plup. neufs.	52
584. — 1861. $\frac{1}{2}$ R., 1 R., 2 R., 4 R., 8 R., sans surch. et 1867. $\frac{1}{2}$ R. noir sur brun (3), 1 R. noir sur vert (5), 2 R. noir sur rose (2), 4 R. noir sur jaune (3), 8 R. noir sur fauve (3), 8 R. vert sur jaune, 2 R. vert sur blanc (2), 4 R. rouge sur jaune (3), quelques réimp.	27
585. — <i>Idem.</i> Papier azuré. $\frac{1}{2}$ R. gris-vert (3 diff.), 1 R. bleu (2), 2 R. vert, 8 R. rosé (2). (Voir photo pl. 21 pour une pièce.)	9
586. — <i>Idem.</i> $\frac{1}{2}$ r. gris-vert (5), 1 R. bleu (11), 2 R. vert (18), 4 R. rose (6), divers réimp. dont 1 R. gris.	41
587. — 1868. Très jolie série avec nuances dont chiffres maigres et chiffres gras. Surch. Anotado, deux erreurs. Nos 44 d et 46 d. et une moitié du 100 c. brun avec obl. Cuernavaca sur frag.	55
588. — 1872. Très belle série, dont 3 timbres sur papier vergé. 6 c. vert (bloc de 4 et bloc de 32, tous deux avec filig. PAPEL SELLADO) et une paire du 50 c. bleu, erreur, obl., nuances, variétés, etc. ; la plup. neufs.	118
*589. — 1891-93. 5 P. rouge ; très bel ex., g. (Photo pl. 20.)	1
590. — 1874-80 à fin ; très jolie collection contenant n° 90 * et 1895-98. 10 P. bleu (3) et n° 139 (3 dont une paire), nombreuses variétés et nuances. PORTE de MAR, feuille de 49 de l'émission noir sur jaune contenant toutes les	

Lot N°	Nombre
valeurs, une feuille de 56 du 2 c. noir et une feuille de 56 contenant toutes les autres valeurs.	1295
591. CAMPÈCHE. 1876-77. 5 c. bleu et bleu foncé sur blanc, quelques défauts, obl. (Photo pl. 20.)	1
592. — <i>Idem.</i> 5 c. bleu et bleu foncé sur blanc avec défauts, obl. (Photo pl. 20.)	1
593. — <i>Idem.</i> 5 c. bleu et bleu foncé sur chamois, obl. sur frag. Signé : W.-T. Wilson. (Photo pl. 20.)	1
594. CUERNAVACA. (5 dont 3 au type indiqué dans les catalogues). (Voir photo pl. 20 pour un ex., le seul que nous considérons comme authentique) + une enveloppe Patzcuaro (2 timbres sur lettres), Chihuahua, Chalco, Puebla, Zacatecas, etc., etc.; presque tous ces timbres ne figurent plus dans les catalogues, ils sont donc vendus tels quels + un certain nombre de lettres.	38
595. CHIAPAS. 2 r. noir sur rose, 4 r. noir sur paille, défectueux + 1/4 de timbre sur une lettre.	3
596. — 1 R. vert, très belle paire, restée neuve sur lettre. (Photo pl. 20.)	2
596 bis. — 2 r. noir sur lettre, défectueux + une moitié de timbre sur lettre.	2
597. — Moitié de 4 r. noir sur paille, défectueux, obl. sur lettre.	1
598. GUADALAJARA. 1867. 1 r. noir sur bleu, 1 r. noir sur blanc, 1 r. noir sur rose, 2 r. noir sur vert, 2 r. noir sur blanc, 4 r. noir sur rose et 1868. 2 r. noir sur lilas.	7
599. — <i>Idem.</i> 1/2 r. noir sur blanc (3 dont une paire, obl. (Photo pl. 20). 4 r. noir sur blanc (2 dont	

Lot N°	Nombre
un obl.) et percés. $\frac{1}{2}$ r. noir sur blanc (2 dont un obl.), 1 R. noir sur blanc, 4 r. noir sur blanc.	9
600. GUADALAJARA. 1867. Papier uni, etc. ; superbe collection dont un grand nombre de percés, variétés, etc.	48
601. — <i>Idem.</i> Papier quadrillé, etc. ; superbe collection dont un grand nombre de percés, variétés, etc.	34
602. — <i>Idem.</i> Papier avec grand quadrillage, etc. ; très joli lot dont percés + 2 timbres et 2 moitiés de timbres sur lettres et frag. (Voir photo pl. 2 pour 2 ex.)	16
603. — <i>Idem.</i> Papier vergé batonné, etc. ; superbe collection dont un bloc de 4 du 1 P. , un grand nombre de percés et variétés. 1 R. et 4 R., double impression. (Photo pl. 21.)	48
604. — 1868. Papier uni, quadrillé, grand quadrillé, batonné, etc. ; superbe collection avec erreurs et variétés , un grand nombre de percés, deux timbres sur lettres.	94
605. — 1867-68. Papier uni, etc. ; joli lot , deux obl.	17
*606. DANEMARK. 1851. 2 Rigs bleu, fond litho et fond gravé. (Voir photo pl. 21 pour 3 ex.)	9
*607. — <i>Idem.</i> 4 r. brun (9 dont une paire). (Photo pl. 21 pour 4 ex.), un obl., nuances.	9
*608. — <i>Idem.</i> 2 Rigs bleu, fond litho et fond gravé + 4 r. brun (5). (Voir photo pl. 21 pour 4 ex.)	7
*609. — <i>Idem.</i> 2 Rigs bleu (5). (Voir photo pl. 21 pour 4 ex.) + 4 r. brun (7) ; très joli lot.	12
*610. — <i>Idem.</i> Lot identique au précédent ; ex. moins bx.	12
*611. — <i>Idem.</i> 2 Rigs bleu (6) (Voir photo pl. 21), 4 r. brun (6) ; très joli lot de	12

<i>Lot N°</i>	<i>Nombre</i>
*612. DANEMARK. 1851. 2 Rigs bleu (5), 4 r. brun (10); très joli lot avec nuances. (Voir photo pl. 21 pour 6 ex.)	15
*613. — <i>Idem.</i> 2 Rigs bleu (4 dont 3 obl.), 4 r. brun (8), nuances; joli lot. (Voir photo pl. 21 pour 2 ex.)	12
*614. — 1854-64 à 1858-63 dont nos 6 a, 7 (2); très joli lot, 3 obl. (Photo pl. 21 pour 3 ex.)	19
*615. — <i>Idem.</i> Très joli lot avec nuances dont n° 6 (4), n° 6 a (2, voir photo pl. 21.)	34
*616. — <i>Idem.</i> Joli lot dont n° 7 (4).	17
617. — <i>Idem.</i> 16 s. lilas-rose, percés en lignes, 4 neufs et 3 obl. (Voir photo pl. 21 pour les ex. neufs.)	7
618. — 1854-64 à fin. Superbe collection y compris un grand nombre de variétés. 1854-64 (35). 1864 (20 dont 2 paires non dent., obl.). 1870 (29 dont piq. 12 ½. 2 s. (2 *), 48 s. (2 *); divers non dentelés (7); la plup. neufs.	337
619. — Très belle collection dont 1851 à 1863, neufs et obl. (100). 1864 (3 non dent., 18 neufs). 1870 à fin (153).	274
620. — Collection des timbres locaux et ch. de fer, Holte, Aalborg, Aarhus, Copenhague, etc., etc. C ^{te} de navigation du Danube, Roumanie, etc.	1052

FIN

FOURTH SALE

14th, 15th and 16th June, 1922.

Total realized, £120,800.

Copies of the list are supplied by Mr. Elliott's office. The amount realized was subject to a Government Stamp of 17½% duty and 10% duty.

PARIS

TYPOGRAPHIE PLON-NOURRIT ET C^{ie}

Rue Garancière, 8

No.	Description	Quantity	Unit Price	Total
1
2
3
4
5
6
7
8
9
10
11
12
13
14
15
16
17
18
19
20
21
22
23
24
25
26
27
28
29
30
31
32
33
34
35
36
37
38
39
40
41
42
43
44
45
46
47
48
49
50
51
52
53
54
55
56
57
58
59
60
61
62
63
64
65
66
67
68
69
70
71
72
73
74
75
76
77
78
79
80
81
82
83
84
85
86
87
88
89
90
91
92
93
94
95
96
97
98
99
100

FOURTH SALE

14th, 15th and 16th June, 1922.

Total realised, frs. 1,280,830.

Results of the 4th Sale, as supplied by M. Gilbert's office ; the amounts realised were subject to a Government Surtax of 17½% over and above the figures given.

Rates of exchange on June 16th, 1922 :—

London on Paris	New York on Paris	London on New York
Francs per £	Cents per franc	Dollars per £
50.90	8.78	4.47

Lot No.	Francs	Lot No.	Francs	Lot No.	Francs	Lot No.	Francs
1	1,600	29	4,000	57	450	85	105
2	1,350	30	750	58	210	86	750
3	7,100	31		59	310	87	310
4	4,050	32		60	350	88	
5	170	33		2,500	61	720	89
6	900	34	440	62	780	90	500
7	3,050	35	320	63	410	91	
8	9,500	36	550	64	310	92	900
9	750	37	310	65	380	93	1,600
10	850	38	380	66	400	94	110
11	6,200	39	200	67	700	95	220
12	700	40	500	68	810	96	
13	620	41	380	69	9,000	97	360
14	320	42	450	70	9,500	98	900
15	400	43	700	71	280	99	810
16	420	44	320	72	10,000	100	300
17	22,000	45	380	73	600	101	280
18	3,300	46	210	74	2,400	102	
19	4,800	47	350	75		103	
20	1,800	48	270	76	120	104	350
21	1,050	49	340	77	750	105	9,500
21B	2,000						
22	1,050	50	13,500	78	1,300	106	900
22B	2,000						
23	230	51	750	79	150	107	350
24	1,100	52	2,600	80	250	108	1,250
25	700	53		81		109	1,700
26	2,700	54		600		82	110
27	4,600	55	720	83	380	111	11,800
28	850	56		84		112	3,600

Lot No.	Francs	Lot No.	Francs	Lot No.	Francs	Lot No.	Francs
113	6,000	164	2,000	214	13,500	265	240
114	400	165	2,100	215	27,000	266	450
115	320	166	3,100	216	15,000	267	380
116	660	167	340	217	16,000	268	370
117	700	168	1,450	218	700	269	400
118	4,000	169	720	219	950	270	330
119	500	170	480	220	1,400	271	
120	280	170B	215	221	1,025	272	
121	2,600	171	350	222	1,100	273	3,900
122		172	2,450	223	1,050	274	
123	1,800	173	1,900	224	1,150	275	
124	380	174	1,250	225	850	276	650
125	310	175	850	226	1,900	277	850
126	900	176	3,700	227	1,700	278	550
127	300	177	720	228	2,700	279	300
128		178	2,800	229	4,700	280	1,300
129	220	179	405	230	1,800	281	1,050
130	1,250	180	335			282	1,505
131	900	181	1,200	231	1,300	283	330
132	5,200	182	1,100	232	1,100	284	1,850
133	1,200	183	460	233	1,350	285	2,250
134	5,000	184	1,100	234	975	286	750
135		185	550	235	1,000	287	1,900
136	1,900	186	630	236	2,500	288	1,000
137	3,800	187	850	237	1,850	289	950
138	3,000	188	410	238	1,750	290	950
139	2,600	189	880	239	1,750	291	850
140	1,950	190	1,550	240	1,250	292	775
		191	600	241	950	293	2,150
141		192	1,400	242	1,250	294	1,000
142	700	193	600	243	1,950	295	1,650
143	390	194	970	244	1,050	296	1,350
144	320	195	580	245	1,600	297	750
145	340	196	440	246	1,550	298	1,200
146	1,200	197	1,650	247	1,600	299	1,100
147	240	198	4,000	248	3,600	300	950
148	1,600	199	3,000	249	1,850	301	3,800
149	310	200	4,200	250	1,100	302	350
150	1,400			251	750	303	3,900
151	3,000	201	1,250	252	950	304	750
152		202	2,100	253	7,500	305	710
153	2,700	203	1,800	254	925	306	620
154	1,800	204	2,100	255	650	307	620
155	750	205	950	256	850	308	1,750
156	620	206	1,250	257	1,900	309	650
157	1,000	207	1,150	258	1,700	310	680
158	340	208	1,400	259	1,400	311	1,000
159	3,700	209	1,150	260		312	1,250
160	750	210	1,550	261		313	1,600
161	1,020	211	2,900	262	4,100	314	1,550
162	1,150	212	900	263		315	1,700
163	1,400	213	6,500	264		316	210

Lot No.	Francs	Lot No.	Francs	Lot No.	Francs	Lot No.	Francs
317	3,000	369	650	421	680	473	4,500
318	1,600	370	3,050	422	3,800	474	5,500
319	80,000	371	2,600	423	1,450	475	1,300
320	10,000	372	2,000	424	3,100	476	510
321	5,200	373	1,400	425	1,500	477	1,200
322	4,400	374	900	426	1,850	478	1,200
323	7,000	375	1,800	427	1,500	479	1,750
324	7,800	376	1,900	428	600	480	1,550
325	5,500	377	2,500	429	550	481	410
326	650	378	1,050	430	1,250	482	950
327	1,450	379	500	331	1,000	483	7,000
328	850	380	1,500	432	2,600	484	2,100
329	1,750	381	750	433	2,500	485	1,100
330	1,750	382	900	434	1,400	486	3,600
331	1,650	383	1,150	435	1,450	487	1,200
332	780	384	900	436	3,400	488	1,005
333	1,180	385	425	437	1,050	489	4,950
334	1,150	386	700	438	1,400	490	3,600
335	1,300	387	510	439	2,900	491	3,600
336	1,450	388	530	440	3,100	492	3,650
337	1,400	389	1,350	441	4,300	493	2,550
338	1,250	390	1,000	442	2,100	494	3,300
339	550	391	790	443	7,500	495	2,100
340	900	392	1,600	444	4,800	496	5,000
341	720	393	1,650	445	2,400	497	4,300
342	1,000	394	11,500	446	6,000	498	850
343	800	395	920	447	2,700	499	900
344	560	396	1,025	448	1,400	500	750
345	900	397	2,100	449	8,100	501	650
346	1,850	398	1,900	450	1,650	502	1,470
347	535	399	1,500	451	2,200	503	1,120
348	520	400	300	452	1 150	504	630
349	700	401	550	453	1,600	505	
350	600	402	320	454	1,500	506	
351	820	403	300	455	1,050	507	5,700
352	820	404	500	456	1,650	508	
353	1,310	405	310	457	550	509	1,800
354	2,600	406	335	458	675	510	1,700
355	1,800	407	325	459	1,250	511	650
356	3,100	408	360	460	103,000	512	1,150
357	950	409	2,400	461	925	513	3,000
358	1,450	410	650	462	625	514	2,600
359	1,550	411	7,100	463	625	515	3,300
360	550	412	1,050	464	825	516	1,850
361	550	413	330	465	1,000	517	3,800
362	1,000	414	350	466	290	518	30,000
363	1,000	415	420	467	290	519	1,200
364	1,250	416	410	468	1,300	520	1,800
365	880	417	410	469	1,100	521	900
366	700	418	1,350	470	4,400	522	1,550
367	1,050	419	520	471	800	523	1,650
368	600	420	410	472	900	524	3,600

Lot No.	Francs	Lot No.	Francs	Lot No.	Francs	Lot No.	Francs
525	2,000	549	1,020	574	1,000	598	
526	2,100	550	1,010	575	1,300	599	
527	3,000	551	2,650	576	1,400	600	
528	500	552	7,500	577	1,850	601	
529	1,050	553	7,500	578	2,600	602	12,500
530	1,010	554	750	579	4,000	603	
531	3,000	555	1,500	580	2,050	604	
532	820	556	2,100	581	2,300	605	
533	1,050	557	1,050	582	2,600	606	2,050
534	1,900	558	1,100	583	1,100	607	800
535	410	559	1,850	584	2,500	608	710
536	2,000	560	3,600	585	850	609	1,650
537	705	561	1,100	586	1,250	610	700
538	805	562	1,400	587	2,500	611	1,750
539	6,800	563	1,500	588	1,850	612	1,025
539B	500	564	500	589	810	613	1,300
540	4,300	565	2,600	590	3,600	614	950
541	1,700	566	1,200	591	1,810	615	980
542	800	567	875	592	610	616	950
543	1,150	568	505	593	130	617	1,300
544	1,600	569	205	594	1,450	618	1,850
545	1,010	570	800	595	750	619	1,600
546	1,200	571	310	596	2,200	620	510
547	1,150	572	310	596B	375		
548	660	573	510	597	850		

